

WING NEWS

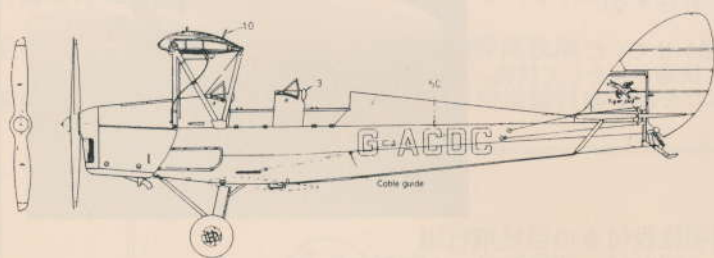
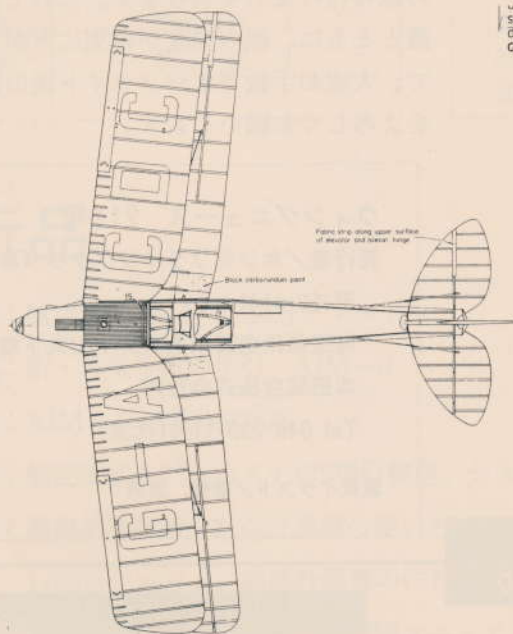
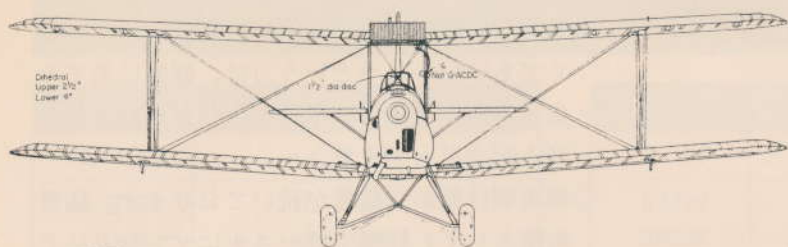


211

2008
AUG.



HONDA FLYING CLUB
HONDA FLYING SCHOOL



デ・ハビランド DH82A “タイガーモス”

複座、陸上初級練習機

翼幅：8.94m，全長：7.29m

全高：2.68m

重量：506kg，全備重量：828kg

動力：デ・ハビランド・ジプシー

メジャー 4 気筒，空冷130馬力

最高速度：175km/h

航行高度：4150m

初飛行：1931年11月 イギリス



クラブ役員のご紹介

ホンダフライングクラブは、規約により右図のような組織になっています。

今回からはこの中で皆様を代表してクラブ運営に携わっていただいているクラブ役員の皆様をご紹介いたします。

規約では会長1名、副会長若干名、理事若干名、会計監査委員で役員を構成することになっています。

本年4月20日開催のクラブ総会で皆様に皆様に承認いただいた役員の方々は次のとおりです。

会 長	濱尾 豊
副 会 長	池田 敏博
	水野 貞
	阿波 孝一
理 事	赤塚 正信
	河合 秀晃
	柴田 英明
	高野 圭司
	新妻 豊太

次号からは自作ゼロ戦で皆様になじみの深い濱尾会長以下役員のプロフィールをご案内していきますのでお楽しみに！

今年の行事予定

総会で承認された8月以降のクラブ行事をご案内いたします。

1. 本田宗一郎杯争奪飛行大会（今月ご紹介のとおりです。）
2. スカイレジャージャパンIN静岡ジュニアウイングス
3. ロングナビゲーション
4. 親睦会

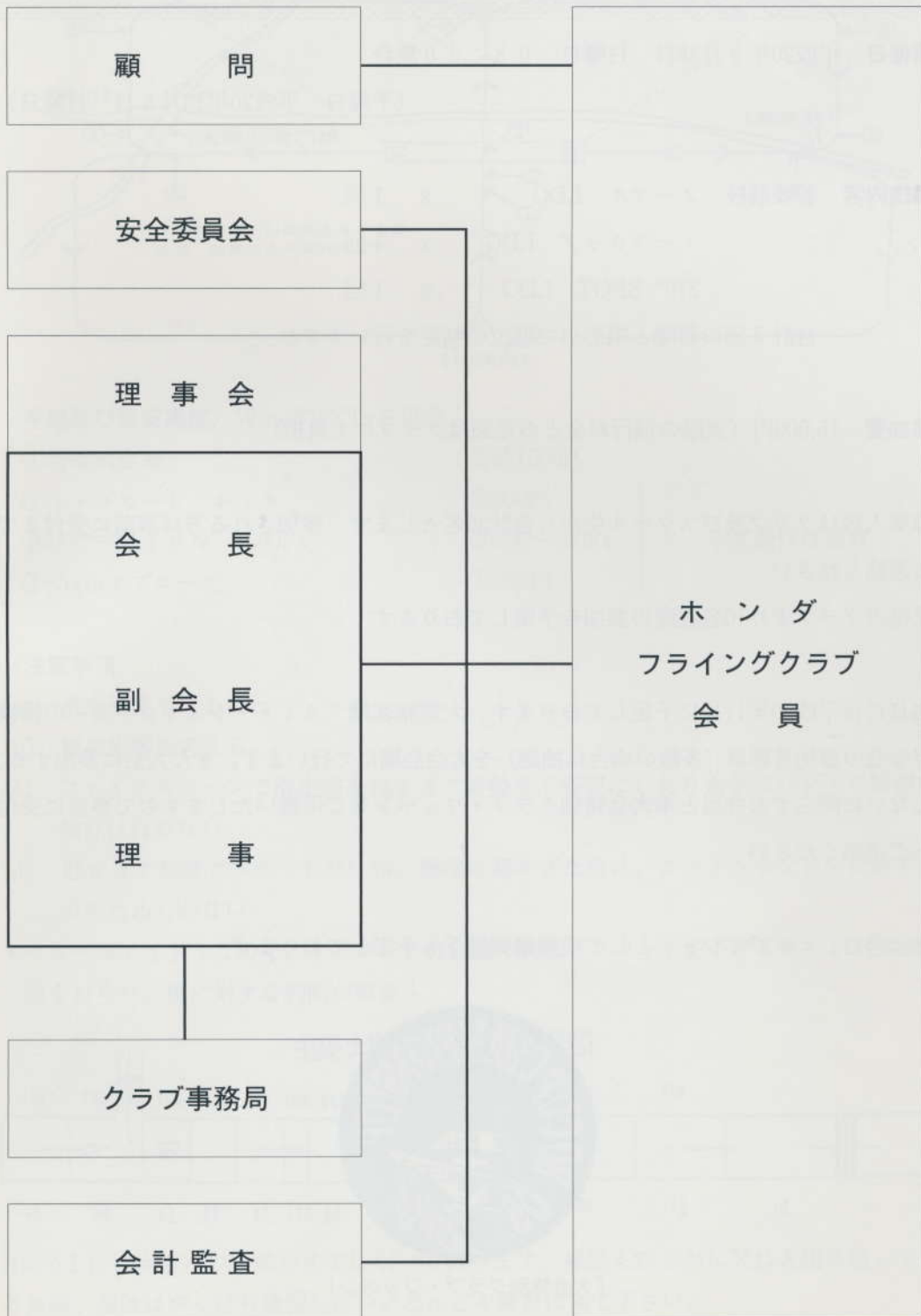
これらの行事内容は詳細が決定次第皆様にご案内いたします。

皆様多数のご参加をお待ちしています。

ホンダフライングクラブ事務局

ホンダフライングクラブ組織図

平成18年 4月



第36回本田宗一郎杯争奪飛行大会

競技内容が正式決定いたしました

開催日 平成20年9月28日 日曜日 08:30 集合

(予備日 平成20年10月5日 日曜日)

競技内容	着陸競技	ノーマル LDG	x	1回
		ノーフラップ LDG	x	1回
		270° SPOT LDG	x	1回

合計3回の着陸と飛形点で順位の判定を行います

参加費 15,000円 (実際の飛行料金との差額はクラブにて負担)

募集人数はクラブ及びスクール生から合計30名とします 参加される方は事前に受付までご連絡ください

又他のクラブより10名程度の参加を予定しております

当日には平成20年11月に予定しております。大型旅客機フライト・シュミレーターの操縦見学会の参加者募集 (多数の場合は抽選) を大会会場にて行います。また大会に参加する、しないに関らずお弁当と本大会特別クラブ・ワッペンをご用意いたしますので事前に受付へご連絡ください

大会当日、エキジビションとして模擬爆弾投下も予定しております

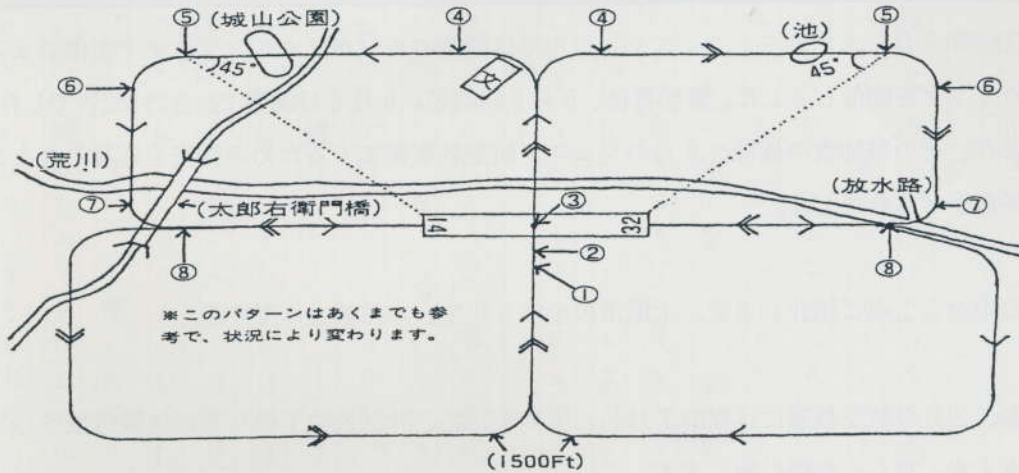


「大会特別クラブ・ワッペン」

270° スポットランディング場周略図及び飛行方法

《…RWY32の場合

〈…RWY14の場合



〈手順及び目安高度〉 Wind約5KTsを想定

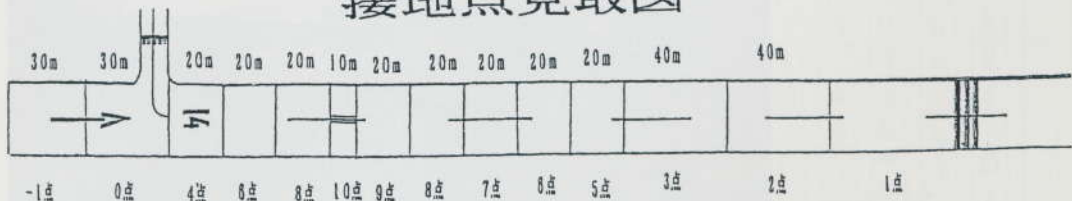
①着陸前点検	⑤約1000ft	} フラップ操作は適宜
②キャブヒート ホット	⑥900Ft	
③パワーアイドル 1500Ft	⑦900~700Ft	
④65ktsアプローチ	⑧500Ft	

〈注意事項〉

- (a) 滑空速度を守ること
- (b) 風の影響を考える
- (c) ファイナルターンで滑走路を見すぎて姿勢を不安定にしたり大きなバンクで無理な操作は行わない
- (d) 低すぎて到達できそうもない時、極端に高すぎた時は、ゴーアラウンドを判断するのをためらわない

* パワーはアイドルなので、アプローチは経路の調節とフラップを下げるタイミングで定点をねらう。風に対する判断が重要！

接地点見取図



RWY上には点数用の白線がすでに引いてあります。優勝をひそかに又は大胆に狙っている皆様、勝敗はやっぱり練習しだい。どんどん練習に来て下さい。

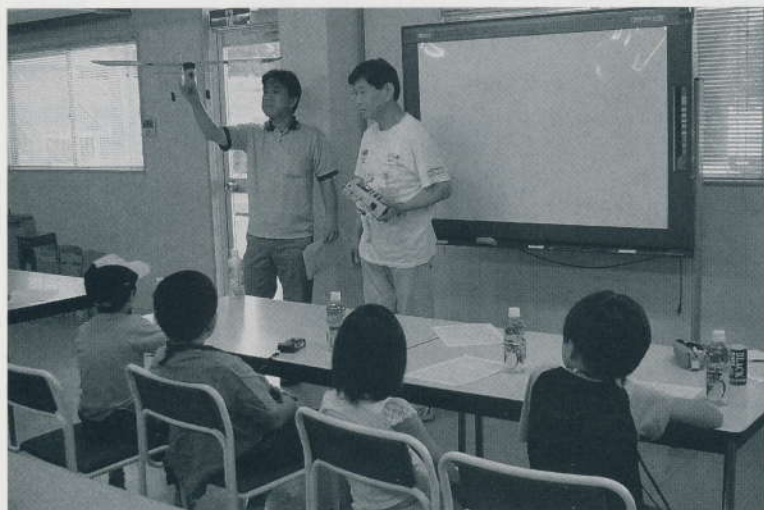
ジュニアウイングスから航空教室へ

2008年5月、エアポートフェスティバルでは恒例のホンダフライングクラブ主催ジュニアウイングを開催しました。参加者は、5月3日64名、5月4日88名で、合計152名でした。

また、その参加者の皆様へ8月のジュニア航空教室参加するための作文を応募したところ多数寄せられました。

その中から1点ご紹介します。上尾市の小学5年生、木村綾さんです。

なお、8月の航空教室には女の子11名、男の子15名、計26名の子供たちに体験搭乗をして頂きます。宜しくお願い致します。



前回航空教室風景

パイロット

木村 綾

私は、そうじゅうをして空を飛んでみたい
 と思います。富士山やエベレストを頂上から
 見たらどうなっているんだろう。雲は、どう
 見えるのかな。テレビで見たりスリーサー
 クルも本当に絵になっっているのか、あんなに
 大きいのが自分で空から見たい。
 空を飛んだら、どこでもあつというまに行
 けるんだらうな。上から見るとけしきもちが
 違って見えるんだらうな。家や学校も見てみた
 い。人向なんぞち、ちやいんだらうな。友達
 は、私に気が付いてくれるかなあ。みんなを
 さそって、機内でパイティとするのも楽し
 いかもしれない。まじからは、すてきなけし
 きも見えるし、どこへた、て行ける。
 さがさになつてクルクル回つたらみんなは
 「キヤール、てい、て楽しんでくれるたらう。
 ハート形に飛んでみるとが上下に速く飛んで
 みるのもおもしろいかもしれない。色々と楽

しい運転を考えなくちや。

お正月には、空から日の出を見て、日本の
 空で飛び回る。私が空から「おめでとう」っ
 てさげんたら、みんなびっくりするたらうな。
 私のそうじゅうする飛行機は、自分で組み
 立てて作つてみたいな。飛んでる時こわれた
 ら大変だから、一生懸命やらなくちやいけな
 い。そうじゅうするよりもむずかしいのかな。
 でも、工作は得意だし、頑張ればできる
 と思う。飛行機の名前は、「スカイ」って決
 めてあります。スカイは、色の機体にするつ
 もり。うさぎの絵を書いてあつたら、地上か
 ら見てすぐわかるから、みんな手をふ。てく
 れるかな。自分で作つたら大切に大切に乗り
 たいと思います。

埼玉県上尾市

木村 綾

小学5年生

久々に乗ってきました水上機（メカニカル編）

運航部飛行機訓練課 大澤 一朗

さて、今回はメカニカル編です。水上機特有の装置をご紹介します。



ギアのポジション・ライトは4Green/Blue… 4つ脚があるもので。

艇体（フロート）は各々が11箇所の水密区画になっている。1/3に浸水しても浮力を維持できます。荷物室付きです。



着水後…塩を洗い流しています。かなり大変な作業。

ついでに、片フロートの前後に2つ、計4個のタイヤがあるのみえますか。

赤いレバー ⇒ EMER GRAR
DOWNとUPのレバー
約130回のストロークで、上下



黒いレバー ⇒ WATER RUDDER CONTROLの上げ下げ



ビルジ・ポンプ

これで、フロートに溜まった水を抜き取ります。

頑丈そうですね。
機体とフロートを繋いでいます。



上機ならではの「係留フック」
港に係留する時に使います。
もやい結びできますか～？



現行の学科講習会、変更のお知らせ

学科講習会は平成20年6月より新体制となり、従来の金・日の夜におこなっていた学科講習は平成21年3月をもって切り変わります。学科講習が未了の方、平成21年3月終了までに学科講習を受講してください。

工 学	1	平成20年9月7日
	2	10月19日
	3	12月14日
	4	平成21年2月15日

気 象	1	平成20年10月24日
	2	12月19日
	3	平成21年2月13日
	4	3月13日

通 信	1	平成20年10月12日
	2	11月16日
	3	平成21年1月18日
	4	3月15日

法 規	1	平成20年11月28日
	2	平成21年1月23日
	3	2月27日
	4	3月22日

航 法	1	平成20年8月8日
	2	9月26日
	3	11月14日
	4	12月5日
	5	平成21年1月9日
	6	3月27日

運 航 一 般	1	平成20年11月28日
	2	平成21年1月23日
	3	2月27日
	4	3月22日

B I F	1	平成20年10月2日
	2	平成21年2月8日

空 中 操 作	1	平成20年10月26日
	2	11月23日
	3	平成21年1月25日
	4	2月22日

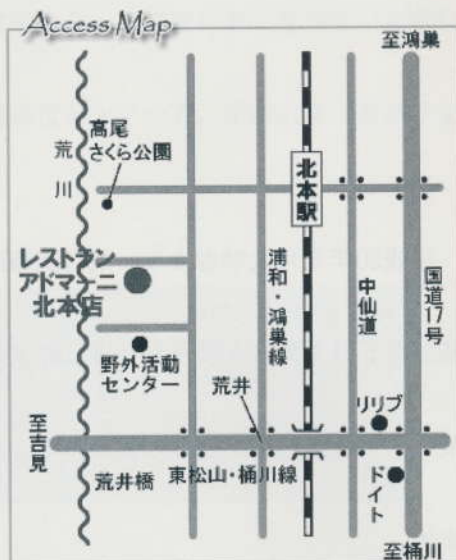
平成20年6月入学者より、飛行訓練進度に合わせた学科講習をスタートしています。平成20年5月までに入学された方は従来の講習から新学科講習へ切り替わります。訓練の進捗により受講内容が変わりますので、実施方法及び実施内容は後日ご案内させていただきます。





アドマーニ北本店

OPEN AM 11:00~PM 10:00 CLOSE 月曜日
北本市高尾9-232-3 TEL 048-590-5607



北本郊外、荒川近くの社員にもひそかにファン
のいるお店です。木立に囲まれた大きな窓のあるお店の中は、まるでオープンカフェ。
(一部季節によっては本物のオープンカフェがあるかも) 割と奥まったお店にしては平時
のお昼も女性客を中心ににぎわっています

パスタやピザを中心に、肉・魚料理もメニューは豊富。ランチのセットはお得だし何よ
りもおしゃれです。ケーキは大きめ、季節を取り込んだオリジナルを楽しめます。

北本駅から歩くのはつらいと思いますが、ホンダエアポートから車で行くなら石戸宿を
抜けて約20分、やや裏道ですが楽々ドライブでたどり着けます。ランチは2時までですか
ら、一度行ってみませんか。



USE CAUTION

操縦練習許可書期限が迫っています（敬称略）

9月中旬に切れる方	10月中旬に切れる方
5667 浅倉 幸策 20. 9.20 5795 鈴木 茂一 20. 9.9	無し

●申請に必要なもの

住民票（本籍地記載のもの、発行3ヶ月以内）……………1通

練習許可申請書（身体検査を受診する病院でお受取り下さい）……………1通

⑨申請書の住所及び本籍は、住民票にある通り、丁目、番地等を略さずに書いて下さい。氏名の後部に朱肉印捺印、また、欄外に捨印を押して下さい。シャチハタ印、又はこれに類似した印は不可。

⑩身体検査は、操縦練習許可書の有効期限の1カ月前以降に受けて下さい。申請書の有効期限は1カ月です。手続きに時間がかかる場合がありますので受診したらすぐに、遅くとも有効期限の10日前までに、申請をお願いします。

写真（インスタントは不可）たて3cm×よこ2.5cm……………2枚

⑪写真の裏側にかならず記名して下さい。

申請諸費用……………3,200円

●身体検査の受診場所（事前連絡が必要です。）

宮入内科（有楽町交通会館）……………03-3211-4845

中溝クリニック（港区芝浦東芝ビル4F）……………03-3452-4468

はごろも内科・小児科（立川市羽衣町1-16-9）……………042-522-5234

東海大学医学部付属東京病院（渋谷区代々木1-2-5）……………03-3370-2321

阿部メディカルクリニック（足立区千住河原町21番10号）……………03-5813-5511

永田町つばさクリニック（千代田区平河町2-6-4）……………03-3511-2839

東京国際空港診療所（大田区羽田空港3-3-2）……………03-5757-1122

・個人で申請されている方は、各種申請に必要ですから許可書の番号を本田航空運航管理049-299-1105までお知らせ下さい。

学 科 講 習

9 月	
日 付	科 目
7日(日)	工 学 1
12日(金)	法 規 4
14日(日)	運航一般 3
21日(日)	空中操作 4
26日(金)	航 法 2

10 月	
日 付	科 目
5日(日)	運航一般 4
10日(金)	B I F 1
12日(日)	通 信 1
19日(日)	工 学 2
24日(金)	気 象 1
26日(日)	空中操作 1

携行品

航空法規：航空法 AIM 1/50万チャート

航空気象：新・天気予報の手引 AIM-J

航空通信：AIM-J VFR交話法

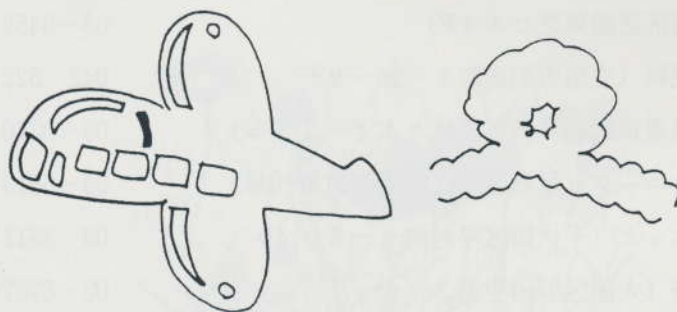
航空工学：航空工学入門 セスナ172飛行規程、システム・スタディ

航 法：基礎航法教室 航法計算盤の使い方 コンピューター プロッター
1/50万チャート 航法計画書の作り方と飛行の仕方
ナビゲーションログ 操縦訓練マニュアル

計器飛行：操縦訓練マニュアル AIM-J 飛行機操縦教本

空中操作：操縦訓練マニュアル 飛行機操縦教本

運航一般：AIM-J VFR交話法 飛行機操縦教本



クラブ員の皆様へ



○いよいよクラブ大会です、日頃の練習の成果を存分に発揮してください。競技は参加しなくてもいいかな～という方は、観戦に来てみませんか。事前にお申込みいただければお弁当と記念品も出ますよ～。

○梅雨明け前から猛暑が続いております。猛暑対策として、駐機中のセスナにサンシェードの取り付けをしております。これで計器の保護とともに、機内温度が確実に下がりますので、大変お手数ですがフライト後の取り付けをよろしくお願いします。

ウィングニュース 211号

発行者/ホンダフライングクラブ事務局

〒350-0141

埼玉県比企郡川島町大字出丸下郷53-1

本田航空株式会社内

Tel 049-299-1111(代表)

表紙イラスト/板橋 繁男

夢は空でカタチになる。

さあ、空へ——。
雲に近づき、風を感じる。
コクピットの向こうに広がる無限の世界。
そこには夢を実現させるチカラが存在する。
あなたの夢は何ですか。
今まで抱えてきた熱い思いを、聞かせてください。
ハート、セーフティ、スピード、快適さ、そして技術。
私たち本田航空が一翼となりあなたを強力にバックアップします。

ホンダエアポートは…

- 都心より約40km
- 訓練空域内にある夜間照明施設付きの自社飛行場
- 豊富な訓練機 (C172×6、A36×1、BE58×1、AS350×1)
- 充実した地上施設 (アドバイザリー局、衛星通信による気象及び航空情報、運航管理システム) FTD (飛行訓練装置※ログオンできます)
- 十分なスペースのブリーフィングルームとクラブルーム
- 経験豊富な教官10名が親切に対応します

* 自家用、事業用操縦士・計器飛行証明を取得してみませんか？
訓練開始時期、訓練期間、お気軽にお問い合わせください。
詳細は下記ホームページに記載されていますので、ぜひご覧下さい。



本田航空 〒350-0141 埼玉県比企郡川島町出丸下郷53-1

HP <http://www.honda-air.com/index-b.html>

クラブ用メールアドレス club@honda-air.com

クラブHP <http://www.honda-air.net>