

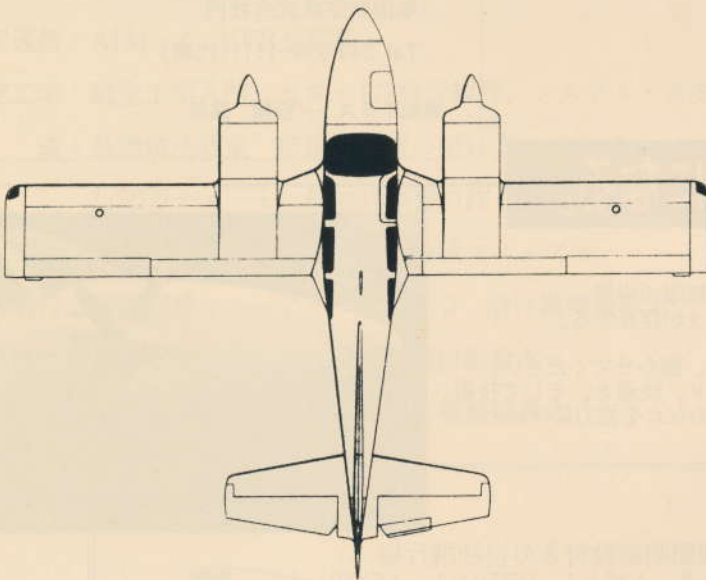
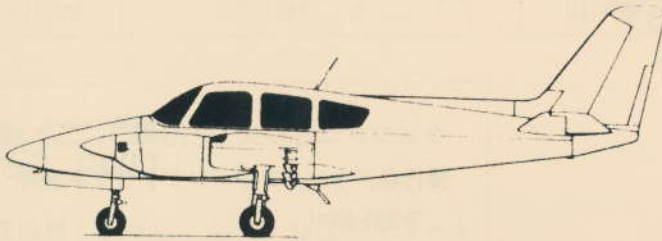
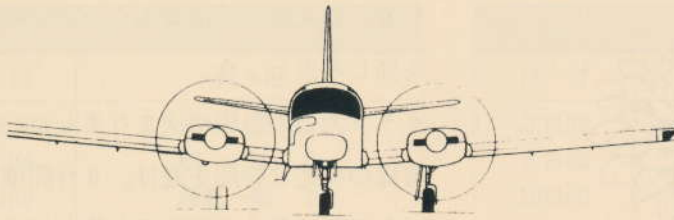
# WING NEWS



**HONDA FLYING CLUB  
HONDA FLYING SCHOOL**

**210**

**2008  
JUN.**



---

ガルフストリーム GA-7/クーガー  
Gulfstream GA-7 Cougar

---

ガルフストリーム アメリカン クーガー 4座席  
全幅：11.23m，全長：9.09m  
動力：2×アブコ ライカミング 0-320-DID, 160H (320H)  
最大離陸重量：1724kg  
巡航速度：131mph  
航続距離：1,336miles  
初飛行：1974年12月，アメリカ





# コングラッチュレーションズ

教官から  
ひとつこと

## ○実地試験合格

### ●単発限定変更



No.5792 杉山 多賀夫 さん  
平成20年4月2日 JA3937

要職にあってご多忙の中、又高性能新鋭機から低性能レトロ機への機種転換でご苦労も多かったとは思いますが、約1年間よく頑張りました。

天候により受験日が変更になりましたが、結果として天は我に味方し、“実戦は訓練のように”の心構えと本番での強さも発揮して見事に合格を果たされました。

おめでとうございます。

この勢いで教育証明も頑張ってください。

渋谷

## ○ファーストソロ



No.5797 野村 良平 さん  
平成20年5月6日 JA4025

おめでとうございます。SOLOで離陸後、横風が強くなり1回で終了しましたが安全に着陸できました。今後は横風に負けないよう訓練に励んでください。

石戸



# クラブ大会日程決定～!

第34回本田総一郎杯争奪飛行競技大会の日程が決定しました。

平成20年9月28日（日）

予備日 10月5日（日）

今年は忙しい10月中旬を外して9月末に開催としました。クラブ員・準クラブ員の方はもちろん、スクール生（単独飛行以降の方）

も参加できます。



今回はより多くの皆様へ参加していただけるようバーベキューの実施など、実施内容・競技内容とも現在検討中です。参加賞としてクラブオリジナルのノベルティーグッズを製作中。より楽しい競技会を目指しますので、ご家族ご友人とぜひぜひご参加下さい。

## 夏ナビ行きませんか？

期間 9月5日（金）～7日（日）

目的地 参加者で決定

本田航空企画として実施いたしますので特に補助等はありませんが、みんなで渡れば怖くない…じゃなくて、みんなで行けば負担が軽い！気持ちも軽い！。チェックアウト済みのライセンス同士でのお泊りや、弊社パイロット同行の楽々ナビもしくは250nm圏チェックアウトナビもできます。

期間は決まった、さあ参加しませんか？。参加人数次第では2～3機連れ立ってのナビもできるかも！？。諸経費のほかに、同行パイロット派遣料、機体拘束料などが状況によりかかりますが、詳しいことはお問い合わせください。

また、期間以外の自分流NAV計画を立てるお手伝いもいたします、どうぞ声掛けてくださいませ

運航部 飛行機訓練課 小田嶋

odashima@honda-air.com

## 新・飛行訓練装置（FTD）入りました

7月より、新型FTD（フライトトレーニングデバイス）「TS21D」が稼働します。



このFTDは型式を特定しているものではありませんが、可能な限り本田航空で多発・計器飛行訓練に使用している双発機のB E58（バロン）を模擬しています。モーションは無いものの、前3画面と横（左右）2画面のスクリーンに外景が映し出され、さまざまな気象状態がリアルにシミュレーションできます。

6月に航空局の検査が終了、7月より正式運用の予定です。飛行訓練を行い、飛行時間をフライトログに記録することができます。単発の計器訓練の方もIF時間をつけることができ、計器飛行証明取得訓練及び最近の計器飛行経験維持に利用できます。



また、7月以降には新たな認定を受け、計器飛行証明（多発）の实地試験のエアワークと計器進入の一部をこのFTDで実施できるようになります。

クラブ、スクールの皆様にもご利用いただけます。詳細は7月以降に飛行機訓練課へお問い合わせください。





# 正しい？ 仙台空港のステイの仕方

仙台空港はTCAもGROUNDもある大きな2種空港です。今回ライセンサー250マイル圏チェックアウトのため、クラブ員渡邊さんとお泊りナビで行ってきました。

関東はすでに梅雨入りしお天気が心配でしたが、往路にあたる日は好天に恵まれました。渡邊さんは大島に続く晴れ男です。ただし復路の予報が悪く、もしかして帰れないかも…機体空輸かも…なんてことも打ち合わせして出発！。



まずは福島空港で小手調べ…と思いきやスポットが一杯で着陸できないとのこと。福島空港に行くようになってから初めてです。あのスポットが埋まるなんて…???。やむおえず福島空港は上空通過で、仙台直行、片道1時間50分前後で行けます。

さて、ここからはフライトのことはさておき（渡邊さんごめんなさい）仙台空港でのステイの仕方についてお話します。通常の日帰り駐機の場合はタワーの、エアラインと並んだ駐機場に止めることができますが、夜間駐機をする場合、係留環のあるサウススリーエプロンへの駐機となります。

このサウスエプロンはタワーからず〜と離れた南側の、ジャムコさんのハンガー前にあります。どのくらい離れているかというと、C A

Bと駐機場所の間にはA滑走路が横たわり、飛行場内には通路がありません。このエプロンからはC A Bは通らずに、直接飛行場外に出なければいけません。

- \* 仙台で駐機を計画したら、交通の不便な駐機場に止めなくてはいけないと心しましょう。
- \* 普段あまり使っていないスポットらしく、係留環は土に埋まっています。シャベル代りになるものがあると便利です。



では、どうやって飛行場の外に出るか…。各会社のハンガー前をフェンスに沿って500m、西へ西へテクテク歩きます。外に出る門は23番ゲート、テニスコートの右側の門です。当然ながらカギがかかっていて、開けてもらわなくてははいけません。門の横の看板にある



電話番号に連絡、約10分後に赤いC A Bの車が到着、ガチャガチャッと開けてくれます。

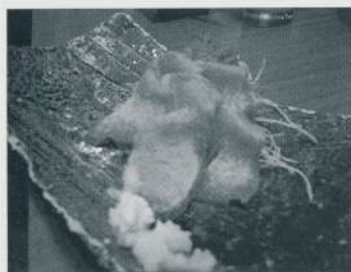
\* 機体の係留が済む頃、事前にCAB総務課に電話して、門を通る予定時間（駐機スポットからは歩いて約8分後）を伝えると待たずすみませす。

ここでボンと航空保安大学敷地内に出ます。さらにテクテク歩いて航空保安大学の門を出て大通りに出ます。さて、ここからどうやって今夜のお宿、仙台駅前のホテルまで行くか。リーズナブルな方法は、バスに乗って空港まで行き、仙台空港から電車カリムジンバスで仙台駅まで行きます。バス停「航大前」は大通りに出て左側にあります。ただし、バスは多くて1時間に1本（2時間以上無い時間もあります）、電車も1時間に2本程度。バスを逃すとタクシーですが、当然のように近くにはタクシー乗り場はなく、公衆電話＝電話帳も無いので、事前に電話番号を調べておくことをお勧めします。



- \* 門を出た後のバス時間、念のためのタクシー会社を調べておきましょう。
- \* めんどくさい人はタクシーを着陸後呼んでおくのと便利です。その時は「航空保安大学の門に入ってまっすぐ進んだ、テニスコートのところに来てください」と伝える。

仙台の夜はぎゅーたんに始まり、タクシー運転手お勧めの親子焼きで締めくくりとなりました。翌日のチェックアウトフライトに備え、それなりの時間に就寝。





翌日朝から仙台は快晴、桶川も朝方は視程が悪かったものの回復し問題なし。ただし経由地の福島空港が視程・シーリングともにIMC。とりあえずホテルをチェックアウトし仙台空港へ直通の電車で移動します。なお、朝が早いため、お土産の笹かまと萩の月は仙台駅で入手しておき、仙台空港では気象情報の入手、フライトプランのファイルを行います。



\* CAB 2階の総務課に、事前に23番ゲートを開けてもらう時間を伝えましょう。タクシー移動で、事務所を出てから約10分程度でゲートに行けます。

ゲートから入る時は、係りの人にランパスかライセンスを提示する必要があります。

\* ライセンスは地上でも携帯しておきましょう。



そしてまたテクテクと機体まで歩いて行き、ようやっと出発します。(以上、仙台空港のステイの仕方でした。)

離陸の時点ではまだ福島は視程のみIMC。スペシャルVFRか、降りるのをあきらめてホンダエアポート直行か…。福島空港17NM北、10時過ぎにレディオにコンタクト、「10時でフィールドVMC♪」の一報が!、やっぱり超、超強力な晴れ男ですね、渡邊さん。



着陸してみると普段あまり見かけない6番スポットに大型機が止まっています。う〜ん、これでは7番スポットのE~Hに小型機をおいたらちょっと間隔が近いかも…そう、昨日スポットが一杯で駐機できなかったのは、JTA機がストに入り6番スポットにいたため、小型機用の7番スポットが半分クローズになっていたのです。謎が判明してすっきり、今回のチェックアウトも無事大合格、福島産モモジュースを飲んで帰路に着きました。



## 久々に乗ってきました水上機（フライト編）

運航部飛行機訓練課 大澤 一朗

皆さま、こんにちは

本誌には久しぶりに投稿をさせていただきます。相変わらず物書きには慣れていませんので乱文にはご勘弁頂き最後までお付き合い下さいますようお願い申し上げます。

先日、随分久しぶりに南紀白浜空港で下駄履機（=水上機）の操縦をしてきました。



オーナーさんがアメリカで惚れ込んで購入、国内に平行輸入をした機体だそうです、「うん、うん、確に！」と納得できるほど内外装共にピカピカ…そしてコクピットには最新のG1000（Garmin社製のグラス・コクピット）が装備されている、「下駄履き」と言うにはあまりにも素晴らしい機体でした。（もちろんGPS+オートパイロットつき）



【これがG1000、左側がPFDで右側がNFD…凄いですね、皆さんも数年先にはこのコクピットの機体で飛んでいるかも。】

フライトの目的は輸入新規の耐空検査飛行で色々なデータを取得して製造メーカーが定めている性能等の確認をしました。検査項目は多岐に渡りますが大きなところでは17000ftまでの上昇・Vne・失速・安定・旋回・離着陸・離着水・非常装置等の主に操縦に関する事、そしてオートパイロット・各種計器や電子機器（G1000）の作動状態の確認などです。

【奥の172と比べて高さが判りますか？、C208キャラバンより目線がはるかに高いです。】



が、なんと言ってもクライマックスは着水と離水です。今回の離着水域は、南紀白浜空港の情報圏内にある田辺湾・・・そうです！あの白浜リゾート（＾＾；湾です。

実はこの湾には港が二つもあって漁船の出入りが多く、機体の組み立てとフライトの調整等を行ってくれた南紀航空さんが海上保安庁に問い合わせたところ「安全確認の為に監視船を湾内に配置したほうが良い。」とのお話だったそうで、今回の離着水にも2隻の監視船が立ち会ってくれました。



合計3回目のフライト（燃料があまり搭載できないので小分け）でついに離着水を実施です。御坊VOR付近でGPSとオート・パイロットのカップリングを確認してから、田辺湾上空に戻りRadioに空港の風速を確認、着水域の水面上に浮遊物等が無いことを湾上空500～200FTの高度で確認しながら波頭や停泊中の船で再度確認。停泊中の監視船の右横を着水点に決めていよいよ進入開始ですが、進入自体は滑走路が無いこと以外は特別に変わったことはありません。

着水は高さの判断基準となり対象物がとても少ないので「返し」が良く分かりません。要領としては、十分なノーズアップ姿勢のまま海面に接近し「ここだ！！（高さですよ～）」というところでPOWERをカットしてフロートの尾部が接水したのを体感したら、フルバック・プレッシャー！停止するのを待ちます。



【喫水線は結構…】

今回は波も随分と穏やかだったのでかなり楽に着水ができましたが、波高が1Mもあると…もう大変です。モーターボートに乗って海面を跳ねたことがありますか！？。あれはすごい衝撃ですよ、まさにあんな感じです。何せ、緩衝装置がないのですから…「ドッカン・ドッカン」「バンバンバン」といった感じです。



【離水後】



機会があれば、是非一度、体験をしてみたいはかがでしょうか？楽しいですよ！！



#### WATER RUDDER

これがあると水上での方向転換が楽になります…無いと…ステアリングとブレーキが効かない状態でのタクシーや離陸を想像してください。

覚えていますか？ミレニアム・フライトを！？南紀航空さんは記念のワッペンを飾ってくれました。あの時、私が南紀に行きました。嬉しかった～(^-^)



南紀航空（南紀白浜運航所）の皆さん。  
大変お世話になりました。

国内唯一のJAナンバー水上機を、これから皆さんも色々な空港や湖・湾等で見かけることもあるかも知れません。そのときはこの記事思い出してください。

よくよくFlight Logを確認したら〇〇年ぶりのフライトでした…

次回、メカニカル編へつづく…

# フライト予約方法の、一部変更のお知らせ

2008年6月30日

運航部飛行機訓練課 大澤

翌月分のフライト予約について、8月分の予約から以下のように変更とさせていただきます。宜しくお申し上げます。

## ①予約の受付期間

予約する月の前月の、10日から20日午後5時までとさせていただきます。

## ②予約の方法

所定の申込み用紙にご記入の上、運航管理に提出、もしくは FAX (049-029-1119) にてお送りください。

## ③予約の確定

予約の確定は前月の27日以降に、お手数ですが運航管理にご確認ください。

## ④その他

- ・ 申込用紙は運航管理にあります。もしくはスクールホームページ (<http://www.honda-air.net>) からエクセル形式にて入手できます。
- ・ 希望時間の幅に余裕をもたせると予約が確定しやすくなります。
- ・ 受付期間以外のご予約はご希望に沿えかねる場合もございますのでご了承ください。





## 番外編 仙台駅周辺の おいしいお店



鶉鶏や (トウマルヤ)

(〒980-0811)

宮城県仙台市青葉区一番町4丁目

5-26-501

TEL 022-264-2752

月曜日～土曜日 17:00～23:30

休業日 日曜日

新子焼って、食べたことありますか？。私、仙台にいたのですが知りませんでした。生後50～55日のひな鳥を丁寧に半身にし、絶妙な割合で塩と酒に一晩漬けこみ、じっくりと炭火で焼き上げたものなんだそうです。表面がパリッとしていながらじゅわっと肉汁があふれてきて、おなかいっぱいだったんですがいや～、おいしかったです。

40年間味を守り、リピーターも多い「鶉鶏や」の新子焼。是非一度お試し下さい!!



### 新入会員紹介

(敬称略)

#### フライングクラブ

No. 5792 杉山多賀夫 2008.5.1

No. 2094 保田 徳和 2008.5.17

No. 2095 上久保一美 2008.5.18

#### フライングスクール

No. 5801 田村 清明 2008.5.12

# USE CAUTION

操縦練習許可書期限が迫っています（敬称略）

7月中に切れる方	8月中に切れる方
無し	0000 穴戸 明博 20. 8.23

## ●申請に必要なもの

住民票（本籍地記載のもの、発行3ヶ月以内）……………1通

練習許可申請書（身体検査を受診する病院でお受取り下さい）……………1通

⑨申請書の住所及び本籍は、住民票にある通り、丁目、番地等を略さずに書いて下さい。氏名の後部に朱肉印捺印、また、欄外に捨印を押して下さい。シャチハタ印、又はこれに類似した印は不可。

⑩身体検査は、操縦練習許可書の有効期限の1カ月前以降に受けて下さい。申請書の有効期限は1カ月です。手続きに時間がかかる場合がありますので受診したらすぐに、遅くとも有効期限の10日前までに、申請をお願いします。

写真（インスタントは不可）たて3cm×よこ2.5cm……………2枚

⑪写真の裏側にかならず記名して下さい。

申請諸費用……………3,200円

## ●身体検査の受診場所（事前連絡が必要です。）

宮入内科（有楽町交通会館）……………03-3211-4845

中溝クリニック（港区芝浦東芝ビル4F）……………03-3452-4468

はごろも内科・小児科（立川市羽衣町1-16-9）……………042-522-5234

東海大学医学部付属東京病院（渋谷区代々木1-2-5）……………03-3370-2321

阿部メディカルクリニック（足立区千住河原町21番10号）……………03-5813-5511

永田町つばさクリニック（千代田区平河町2-6-4）……………03-3511-2839

東京国際空港診療所（大田区羽田空港3-3-2）……………03-5757-1122

・個人で申請されている方は、各種申請に必要ですから許可書の番号を本田航空運航管理049-299-1105までお知らせ下さい。



# 学 科 講 習

7 月	
日 付	科 目
6日(日)	通 信 3
11日(金)	航 法 6
13日(日)	運航一般 1
20日(日)	工 学 4
25日(金)	法 規 3
27日(日)	空中操作 2

8 月	
日 付	科 目
3日(日)	運航一般 2
8日(金)	航 法 1
10日(日)	通 信 4
17日(日)	B I F 2
22日(金)	気 象 4
24日(日)	空中操作 3

## 携行品

航空法規：航空法 AIM 1/50万チャート

航空気象：新・天気予報の手引 AIM-J

航空通信：AIM-J VFR交話法

航空工学：航空工学入門 セスナ172飛行規程、システム・スタディ

航 法：基礎航法教室 航法計算盤の使い方 コンピューター プロッター

1/50万チャート 航法計画書の作り方と飛行の仕方

ナビゲーションログ 操縦訓練マニュアル

計器飛行：操縦訓練マニュアル AIM-J 飛行機操縦教本

空中操作：操縦訓練マニュアル 飛行機操縦教本

運航一般：AIM-J VFR交話法 飛行機操縦教本



## クラブ員の皆様へ



- 梅雨も本格化して、天気予報がころころ変わるようになりました。水抜きをしっかりと、お天気のご機嫌をうかがいながら空を楽しみましょう。
- クラブ大会の日程が決まりました。今回は皆様の多忙な時期を避け、9月開催です。できるだけ多くの参加をお待ちしております。

### ウィングニュース 210号

発行者/ホンダフライングクラブ事務局

〒350-0141

埼玉県比企郡川島町大字出丸下郷53-1

本田航空株式会社内

Tel 049-299-1111(代表)

表紙イラスト/板橋 繁男

## 夢は空でカタチになる。

さあ、空へ——。  
雲に近づき、風を感じる。  
コックピットの向こうに広がる無限の世界。  
そこには夢を実現させるチカラが存在する。  
あなたの夢は何ですか。  
今まで抱いてきた熱い思いを、聞かせてください。  
ハート、セーフティ、スピード、快適さ、そして技術。  
私たち本田航空が一翼となりあなたを強力にバックアップします。



ホンダエアポートは…

- ・都心より約40km
- ・訓練空域内にある夜間照明施設付きの自社飛行場
- ・豊富な訓練機 (C172×6、A36×1、BE58×1、AS350×1)
- ・充実した地上施設 (アドバイザリー局、衛星通信による気象及び航空情報、運航管理システム) FTD (飛行訓練装置)
- ・十分なスペースのブリーフィングルームとクラブルーム
- ・経験豊富な教官10名が親切に対応します

\* 自家用、事業用操縦士・計器飛行証明を取得してみませんか?  
訓練開始時期、訓練期間、お気軽にお問い合わせください。  
詳細は下記ホームページに記載されていますので、ぜひご覧下さい。

本田航空 〒350-0141 埼玉県比企郡川島町出丸下郷53-1

HP <http://www.honda-air.com/index-b.html>

クラブ用メールアドレス [club@honda-air.com](mailto:club@honda-air.com)

クラブHP <http://www.honda-air.net>