

WING NEWS



**HONDA FLYING CLUB
HONDA FLYING SCHOOL**

152

**1998
OCT.**

コングラッチュレーションズ 教官から ひとこと

●実地試験合格



西久保行重さん

平成10年9月25日 JA3937

P.S クラブ大会優勝最有力候補です！

自家用操縦士実地試験合格、おめでとうございます。

青年実業家であり、また人間国宝級の“技”をもつ職人としての普段からそなわった能力をみごと発揮され、みごと優秀な成績で合格されました。当日の横風の強さ（220°，10～15KTS）にもしっかり対応した着陸を行い、本田航空のパイロットからも賞賛されるほどのみごとな着陸でした。

これからもホンダフライングクラブの“顔”として他のクラブ員のよき見本となり安全で楽しくフライトに臨んでください。

伊藤教官より

●ファーストソロ



柴田英明さん

平成10年8月7日 JA3935

横風5ノット程度で、少し流されぎみでしたが、返し操作はきれいにできていました。今後は横風に負けない着陸をめざして下さい。

石戸教官



ウイングニュース

●紅葉FLTへどうぞ！

10月17日（土）～11月15日（日）

いよいよ紅葉のシーズンです。空中散歩へ出かけませんか。今年は紅葉前線はほぼ例年通りとなりそうです。飛行経路は設定自由です。期間中はFLT料金10%OFFです。ただし他の割引特典との併用はできません。また昼間の1時間以上のFLTに適用となります。

●目指せ優勝！ 飛行競技会の練習を始めましょう！

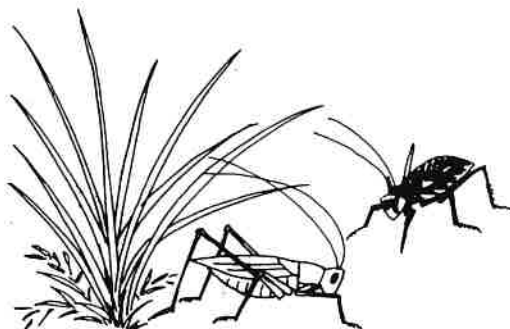
10月3日（土）～10月17日（土）

今年の競技会で上位をねらうには、事前練習が重要なポイントとなりそうです。競技会参加者の競技会向け練習飛行は、30分以上で10%OFFサービスを行っています。すでに練習を開始している方からは「やっぱり練習するとしなないでは違うよね！」と好評ですよ。大会前だけの教官の貴重なアドバイスも聞けるかも……。NAV LOGからしばらく遠ざかっていた方々ならなおどうぞ。（ただし各種他の割引特典との併用はできません。）

●モトクロス選手権開催、通行に御注意下さい！

10月24日（土）～10月25日（日）

10月24日から10月25日にかけて全日本モトクロス選手権が開催されます。当日は車の通行等に多少御迷惑をおかけ致しますので、宜しく申し上げます。



今年 NAV で勝負だ！

第26回 本田宗一郎杯 ホンダ・フライング・クラブ 競技大会実施要領

1. 実施日時

平成10年10月18日（日） 08：00 受け付け
08：30 開会式
09：30 競技開始 予備日 平成10年10月25日（日）

2. 実施概要

- (1) 競技内容は、NAV（航法）及び270° スポット・ランディング1回とする。
- (2) 使用機材は、C172を4機使用する。
- (3) 競技参加者は、ホンダ・フライング・クラブ会員及びホンダ・フライング・スクール生。ホンダ・フライング・スクール生は、NAV（航法）を実施した者とする。
- (4) 搭乗方法は、競技者1名と同乗教官1名の2名搭乗で、競技を実施する。競技者乗換の時間を短縮する為に、飛行前点検とエンジン試運転は、同乗教官が実施する。競技会に出場しないクラブ会員又はスクール生を、調整により1名後席に同乗させる事ができる。
- (5) 競技時間は、一人30分程度とする。
- (6) 最大競技者数は、32名とする。16：00までに競技を終了する為に、競技者数を制限する。

3. 実施要領

- (1) NAVコースは、大宮駅出発～境大橋～本田エアポートとし、競技者がフライト・プランを作成する。
- (2) NAV終了時、本田エアポート通過後に、パワーアイドルとして270° スポット・ランディングを実施する。
- (3) NAV飛行高度は、大宮駅出発時2000Ft、境大橋出発してから1500Ftに下げて飛行する。飛行速度は、約TAS95Ktとする。
- (4) 飛行速度調整の為の出力は、回転数2000rpm～2500rpmの間で調整できるが、これを逸脱した場合は、減点-5点とする。この判定は、同乗教官が判定する。
- (5) NAVの変針方法は、変針点通過後直接次のコースに旋回するCut方法とする。一度コースを離れてから、次のコースに入り直してはいけない。後続機との、セパレーションを確保する為に変針をすみやかに実施する。
- (6) NAV実施時のセパレーションは、2分間隔とする。約3マイルのセパレーションを確保する。
- (7) NAV実施時、コース修正の為の方向変更は、最大30°とする。30°を超えた場合は、減点で-5点とする。到着予定を調整する為の、大きな方向の変更は制限する。
- (8) NAV競技は、大宮駅を出発した後に、本田エアポートの到着予定時間を報告し、境大橋を出発した後に、報告した到着予定時間通り、本田エアポートに着くかどうか確認しながら飛行するものでその精度を競うものである。
- (9) 270° スポット・ランディングは、NAV終了後ウエスト側のパターンを使用して実施する。もし後続機と重なった場合は、一度ブレイクしてからセパレーションを確保して実施する。
- (10) NAVの時計は、正確な時刻を示す物を大会本部に置き、飛行前に競技者に貸与する。
- (11) NAVは、飛行機に搭載している機器以外は使用してはいけない。（例 携帯用GPS

等を使用してはいけない。但し、航法用のコンピューターは使用可能である。)

- (12) NAVでETAの報告は、同乗教官に行い、同乗教官が無線にて報告する。同乗教官は、ETAの計算時に操縦の交代は行わない。
- (13) 天候等の理由で所定のNAVコース及び高度が実施要領どおりできない場合は審判と同乗教官の協議により実施要領の変更を決定する。

4. 採点要領

(1) NAV (航法)

- ① 大宮駅出発後、本田APの予定到着時刻 (ETA) を、30秒単位で無線により報告する。このETAの±30秒以内で、本田APの中央帯標識上空を通過すれば、満点10点とする。順次±30秒単位で、ETAが狂った場合に2点ずつ減点とする。

【例：ETAより1分1秒遅れた場合は、4点減点の6点とする。】

このETAの報告は、大宮駅出発後2分以内に実施する。その後ETAの変更はできない。

- ② 境大橋出発後、途中のチェック・ポイント (久喜等) で、本田APの正確なETAを、10秒単位で無線により報告する。

このETAの±10秒以内で、本田APの中央帯標識上空を通過すれば、満点10点とする。順次±10秒単位で、ETAが狂った場合に2点ずつ減点とする。

【例：ETAより11秒早く到着した場合は、2点減点の8点とする。】

このETAの報告は、最終で久喜インターチェンジ通過後2分以内に行う事とし、その後ETAの変更はできない。

この点数は上記の点数に加え、満点の合計は20点となる。

- ③ 本田APの実到着時間の測定は、地上の審判2名で実施する。実到着時間の測定は、本田APの中央帯標識直上か真横を通過した時に行う。本田APの中央帯標識から、±300m以内を通過しなかった場合は、減点-5点とし、これは審判が判定する。

- ④ ETAの調整は、2000rpm~2500rpmの間で調整できるが、この規定の回転数を逸脱した場合は、-5点とする。

この判定は、同乗教官が行う。

- ⑤ 大宮駅、境大橋を通過しなかった場合は、減点-5点とする。

この判定は、同乗教官が行う。

- ⑥ ETAを調整する為に、途中で旋回したり、上述の通りコース修正の為に、針路を30°以上変更した場合は、減点-5点とする。

この判定は、同乗教官が行う。

- ⑦ 他機とのニアミス等で危険な状態となり、同乗教官が助言又は援助した場合は、減点-5点とする。

- ⑧ 競技者が作成するフライト・プランは、予想の風を考慮したものを作成し、離陸前同乗教官に確認してもらう。フライトプランを作成しない場合は、減点-5点とする。TASは約95Kt、高度は2000Ftで、境大橋通過後は1500Ftとする。

(2) 270スポット・ランディング

接地点数のみ採点し、飛形点は採点しない。

- ① 接地点が線上の場合は、その線より先方の得点になる。

- ② 最初に接地した主輪の接地点により採点するが、バウンドした場合は、低い方の得点になる。

- ③ 競技者の自己判断によるゴーアランドの接地点数は2点とする。

- ④ 同乗教官のアシスト (補助) 又は助言によるゴーアランドの点数は、0点とする。

- ⑤ 滑走路番号より手前に接地した場合の点数は、0点又は減点となるので、注意すること。

- ⑥ 同乗教官が、特に危険な操作と判断した場合は-5点となる。

- ⑦ 接地点数の詳細は、P14へ

クラブ大会へ向けて、教官からひとこと

第26回ホンダフライングクラブ競技大会は航法を競う競技ですが、最近航法計画書を作成しないで飛行している人にとっては久しぶりに基本にもどる良い機会ですので地上で良く作戦を練って、飛行中は自分の計画がうまく実行できるかどうか確認して下さい。

飛行の基本は等速水平直線飛行です、後は運を天にまかせるだけ、頑張ってください。

近藤教官



今年は何十年ぶりかでNAVの大会が復活しました。いつもコンピューターと格闘しているスクールの方は多少有利かもしれません。又、最近コンピューターから遠ざかっているクラブ員の皆様、錆付いた回路に活を入れるチャンスです。奮って参加して下さい。運営するのともどいがあると思いますが、ご容赦をお願いします。

石戸教官



昨年までは腕を競い、今年は頭を使う競技です。優勝するコツは練習時間と回数で決まります。

大坂教官



今回の大会は、趣向が変わって航法が取り入れられております。航法は、10秒単位の争いですが、1 STLEGと2 NDLEGの2回チャンスがあります。当るも八卦け当らぬも八卦けのところがあります。270°アプローチも滑走路の中央を通過しないと、目算が狂い難しいと思います。コースは事前に指定されていますので、練習して下さい。

本田教官



澄んだ空と涼しい風の季節がやってきました。快適なコクピット内で操縦に専念できる、訓練には絶好の時です。恒例の競技会に参加して、ご自慢の腕にさらに研ぎをかけませんか。いつもの訓練フライトとは違った面白さを、是非、体験して下さい。そして何よりもフライトを楽しんでいただきたいと思います。今回からルールが変わって野外航法種目できました。初めて参加する方にも十分優勝のチャンスがありますよ。

山本教官



今年のクラブ競技大会は、航法が加わり、いままでの大会とはちがった方法となりました。実施要領をよく読んで理解しておかないと当日まごつく可能性が高いと思われます。大会までのトレーニングが勝負のキーと思いますのでしっかりトレーニングしておいた方がよいと思います。すでに大会に向けてトレーニングをつんで優勝をめざしている人が多数みられますので、みなさんもがんばって下さい。

伊藤教官



最新の航空機が飛来しました

● C172R

1987年以来、生産中止となっていましたセスナ172が10年ぶりに生産が再開され、その輸入第1号機セスナ172Rがホンダエアポートに飛来しました。機番は「JA172R」です。9月13日にホンダエアポートに降りてきたC172Rは、C172Pと比べて次のような違いがありました。



- 1 外観・寸法・重量
ほとんど同じです。
ランプ重量が50ポンド重くなっていました。
- 2 エンジン インジェクションタイプのIO-360-L2Aとなり、180馬力を160馬力として使っています。

インジェクションの為、キャブヒートはありません。速度も2,200RPMで115KT出るそうです。

- 3 計器 エンジン計器は、1計器に2つの目盛りがついており、燃料流量計もあります。航法計器もDMEがなくなりGPSが標準装備だそうです。VOR・ADFもついていました。燃料バルブもOFFは別のレバーとなっていました。



- 4 内装 左側の座席も、現在のストッパーはなくなりしっかりしたものとなっています。内装も、高級感あふれるものとなっています。

● EC120B

フランスのユーロコプター社他2社の共同開発で作られた第1号機のEC120B（コリブリ、フランス語で蜂鳥の意味）が、9月5日に本田A/Pに飛来しました。機体のサイズ



としては、アエロスペースアルAS350を1回り小さくしたような感じですが、特徴としては、テールローター部分にフェネストロンを取り付けてあることで、また騒音軽減の為、8枚の羽根の位置を変えて取り付けてあり、ドーファンのような高周波の

金属音は、ほとんど聞こえませんでした。また蜂鳥という名前からも想像出来るように、機敏な動きが出来そうなフォルムをしていると思います。それから、エンジン計器は、液晶パネルで表示され、電源を切った状態では、非常にシンプルなコックピットとなっていて、ちょっと物足りない感じもしました。とにかく、複合材を多用し、シンプルイズベストといった感じのヘリコプターです。ちなみにお値段は、一億円ちょっととか？

○ 三菱式 MH2000 型

9月11日本田エアポートに飛来したMH2000というヘリコプターは日本初の純国産のヘリです。つまり、エンジン・機体・トランスミッション・ブレード及びエンジンへの燃料をコントロールする制御器（FADEC）など、すべてが国産なのです。

今回飛来したJA001M試作機は2号機です。試作1号機は実験機で、この2号機は今のところ耐空性を持った唯一のMH2000なのです。

エンジンは三菱MG5-100型（800馬力）を2機搭載、乗員10名、最大離陸重量4300kgで広いキャビンが特徴です。ちなみに防災航空隊のドーファンは、712馬力のエンジンを2機搭載、乗員14名で最大離陸重量4000kgです。

今のところ1機のお値段は約4億円で、これから量産機が生産されるようになり、装備品でもお値段は変動するそうです。



TAF と FCST が変わります！

TAF（第1種飛行場予報）とFCST（第2種飛行場予報）の通報形式・発表時刻及び有効期間が、平成10年10月22日（木）より変更となります。

主なポイントは

- ①TAF（第1種）の有効期間がこれまでは発表時刻から24時間後まででしたが、これからは発表時刻の9時間後から有効となり27時間後の18時間までとなります。
- ②FCST（第2種）の名称がTAFとなり、こちらの有効期間は発表時刻から9時間後までとなります。通報形式は今までのTAFと同じです。

これらの改善は、第1種を長距離飛行用、第2種を短距離飛行用に供する予報として位置付け、利便性の向上を目的としています。

詳細は以下の通りです。

(1) 第1種飛行場予報

改善事項の新旧対照表

	新	現 行
有効期間	発表時刻後09～27時間	発表時刻後00～24時間
発表時刻	03,09,(15)21UTC	00,(06,)12,(18)UTC
配信時刻	発表時刻後約25分 (0325, 0925, 1525, 2125UTC)	発表時刻前約35分 (2325, 0525, 1125, 1725UTC)
通報形式	TAF	TAF

(注1) 下線部は変更箇所。

(注2) 発表時刻の () については空港による。

(注3) 配信時刻は編集報を配信する時刻。

(注4) 場内報による通報は配信時刻より若干早い。

(2) 第2種飛行場予報

改善事項の新旧対照表

	新	現 行
有効期間	発表時刻後00～09時間	発表時刻後00～06時間
発表時刻	00,03,06,09 (12,15,18,) 21UTC	00,03,06,09, (12,15,18,) 21UTC
配信時刻	発表時刻後約7分 (0007, 0307, …… , 2107UTC)	発表時刻後約5分 (0005, 0305, …… , 2105UTC)
通報形式	TAF	FCST (METARに付加)

(注1) 下線部は変更箇所。

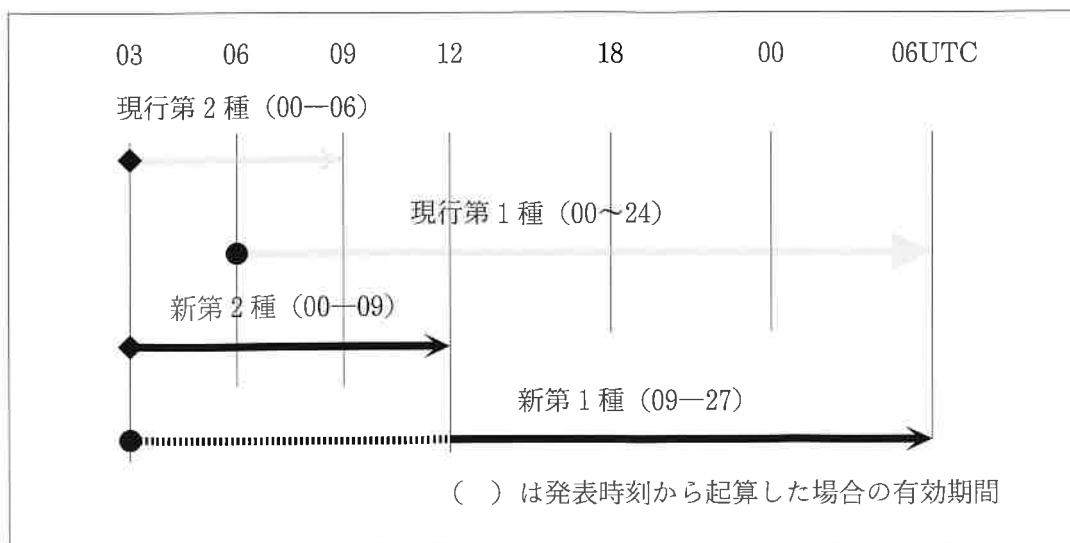
(注2) 発表時刻の () については空港による。

(注3) 配信時刻は編集報を配信する時刻。

(注4) 場内報による通報は配信時刻より若干早い。

(3) 改善実施時期

第1種・第2種飛行場予報ともに、平成10年10月22日03UTC発表分から実施する。



第1図 第1種・第2種飛行場予報の発表時刻及び有効期間の変更例

(第1種飛行場予報の発表時刻は現行の06UTCから03UTCとする)

- JA3916 -

平成10年8月15日(土)に本田エアポートを出発し、福井空港に向かった自家用機JA3916が、12時頃行方不明になりました。搜索の結果、8月18日10時頃、防衛庁のヘリコプターが岐阜県境の別山(標高7871Ft)の南側東斜面に墜落しているJA3916が発見されました。原因は現在不明ですが、山の天候の変化等が影響している可能性もあると思われます。又、AEIS等との交信、レーダー局との交信等が全く無かった様ですので、山岳を飛行する場合はAEIS等へ積極的に交信し情報の収集に努めて、目的地の天候が良くても局地的に悪化する可能性があるため場合によっては引き返さず判断が必要ではないかと思えます。

ホンダエアポート周辺のおいしい店 No.26

手打ちうどん

「いしづか」

住 所 桶川市南1-7-5

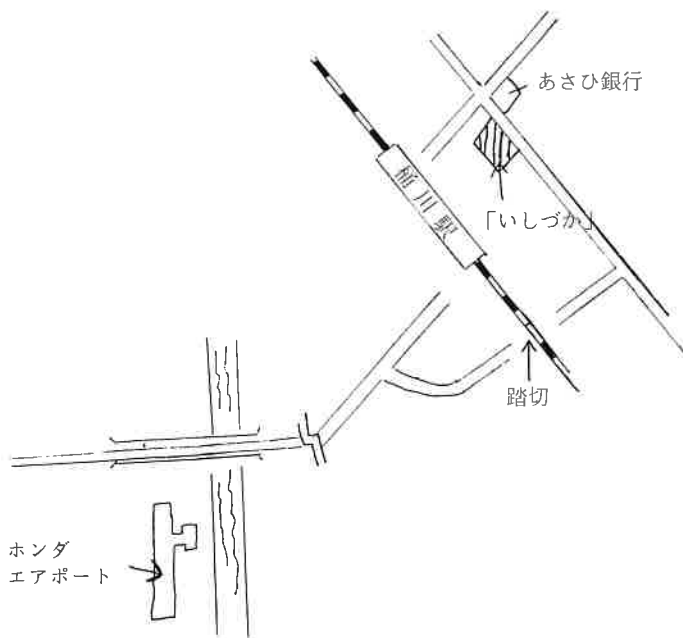
電話番号 048-771-1277

定休日 火曜日

営業時間 11:00~20:30

今回は、桶川で100年以上の歴史を誇るうどんの老舗「いしづか」をご紹介します。
3代目の主人が打つ自慢のうどんはなめらかな舌ざわりとコシの強さが特徴です。又、自慢のうどんの味を一段と引き立てるややうす味の割り下は、本ガツオやそうだガツオなど数種類のカツオ節を合わせた伝統の味を守っていて、うどん同様つゆの旨さにも定評のあるお店です。ホンダエアポートからも近く、往復時におすすめの「いしづか」。是非一度ご賞味下さい。

もり、かけ 各350円
たぬき・きつね 各450円
ざる 500円
鍋焼き 850円
その他 定食、コース料理有り。



新入会員紹介

(敬称略)

フライングスクール

5691 松井俊明 H10.7.17
5692 竹澤 茂 H10.7.17
5693 武田良夫 H10.7.18
5694 松本浩俊 H10.8.1
5695 杉田 歩 H10.8.10

フライングクラブ

1960 澤田重城 H10.8.8
1961 田貝久志 H10.8.11
1962 早川一郎 H10.8.12
1963 吉田秀一 H10.9.5

USE CAUTION

操縦練習許可書期限が迫っています（敬称略）

11月中に切れる方

荒井 勝彦 H10.11.10

浅倉 幸策 H10.11.06

西久保行重 H10.11.07

氷室 豊 H10.11.24

福澤 剛志 H10.11.30

12月中に切れる方

飯田 芳之 H10.12.11

齊藤 彰 H10.12.24

高野 孝良 H10.12.14

諸井 泉 H10.12.10

●申請に必要なもの

住民票（本籍地記載のもの、発行3ヶ月以内）……………1通

練習許可申請書（身体検査を受診する病院でお受取り下さい）……………1通

⑨申請書の住所及び本籍は、住民票にある通り、丁目、番地等を略さず書いて下さい。氏名の後部に朱肉印捺印、また、欄外に捨印を押して下さい。シャチハタ印、又はこれに類似した印は不可。

⑩身体検査は有効期限の1カ月前以降に受けて下さい。申請書の有効期限は1カ月です。手続きに時間がかかる場合がありますので受診したらすぐに、遅くとも有効期限の10日前までに、申請をお願いします。

写真（インスタントは不可）たて3cm×よこ2.5cm……………2枚

⑪写真の裏側にならず記名して下さい。

申請諸費用……………3,200円

●身体検査の受診場所（事前連絡が必要です。）

宮入内科（有楽町交通会館）……………03-3211-4845

中溝クリニック（港区芝浦東芝ビル4F）……………03-3452-4468

国際空港診療所（羽田空港全日空到着ロビー近く）……………03-5757-1122

聖母クリニック（立川市羽衣町1-7-10）……………0425-22-5234

東海大学医学部付属東京病院（渋谷区代々木1-2-5）……………03-3370-2321

【個人で操縦練習許可書をお取りになった方へのお願い】

個人で操縦練習許可書の申請を行っておられるスクール生の方は、管制区内での操縦練習の許可申請で個人の練習許可番号及び有効期限が必要となりますので、是非お早めに本田航空、運航部まで御連絡下さい。 TEL 0492-99-1105（運航部直通）

学 科 講 習

11月 行事・学科試験	
日付	科目
8日(日)	航 法-C
13日(金)	工 学-B
22日(日)	空中操作-2
27日(金)	法 規-1
29日(日)	B 1 F - 2

12月 忘年会・クリスマススターライト	
日付	科目
4日(金)	通 信-1
6日(日)	運航一般-3
13日(日)	航 法-6
18日(金)	気 象-2
20日(日)	空中操作-3

学科講習受講を希望される方は当日のPM5:30までに運航部(0492-99-1105)まで御連絡下さい。連絡が無い場合、休講となります。お手数ですがよろしくお願いします。

学科講習携行品

航空法規：航空法 AIM 1/50万チャート

航空気象：新・天気予報の手引 AIM

航空通信：AIM VFR交話法

航空工学：航空工学入門 セスナ172取扱法又はセスナ172飛行規程、(あればシステム・スタディ)

航 法：基礎航法教室 航法計算盤の使い方 コンピューター プロッター
1/50万チャート 航法計画書の作り方と飛行の仕方
ナビゲーションログ 操縦訓練マニュアル

計器飛行：操縦訓練マニュアル AIM 飛行機操縦教本

空中操作：操縦訓練マニュアル 飛行機操縦教本

運航一般：AIM VFR交話法 飛行機操縦教本

航空特殊無線：電波法規 無線工学

* 試験対策講習には、自家用学科試験問題集をもってきて下さい。

クラブ員の皆様へ

⑦接地点数の図 (P.4 のつづき)

	1点	
	2点	40m
	3点	40m
	5点	20m
	6点	20m
	7点	20m
	8点	20m
	9点	20m
	10点	10m
	8点	20m
	6点	20m
14	4点	20m
	0点	30m
	-1点	30m

ウィングニュース 152号

発行者/埼玉県比企郡川島町大字出丸下郷53-1

本田航空株式会社内

ホンダフライングクラブ事務局

Tel 0492-99-1105(代) 〒350-0141

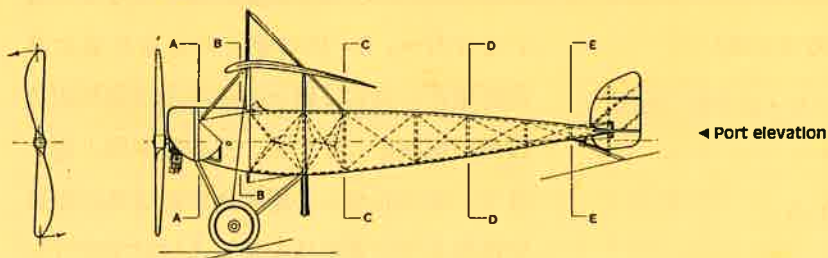
表紙イラスト/板橋 繁男

- 出ました、出ました。水が。台風5号はすごかった。やっぱり関東直撃ともなると違えますね～。9/16の朝5時に全社員に非常呼集がかかり、雨と水の中滑走路周辺の設備の撤収をしました。その後南風と思いきや、急に北からの暴風雨が始まり、全員で係留している機体を押さえ付けて死守しました。この時館山では75ktsの突風が観測されました。水は最高で土手のすぐ手前まで迫って来ました。
- 前号で次の通り誤りがありました。おわびして訂正します。

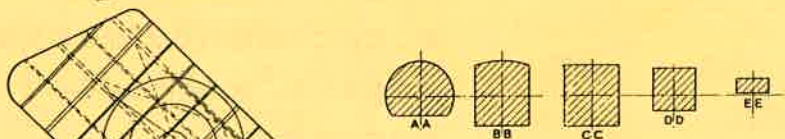
P 8 本田エアーマービル・ハムクラブ
ホームページ

- (誤)No.5528 ⇒ (正)No.5521
- (誤)http://www02.u-page-so-net.ne.jp/kb3/arakawa/
(正)http://www02.u-page-so-net.ne.jp/kb3/arakawa/
- ナイトトレーニングはPIC及び同乗教育とともに火木土のみとさせていただきます。
- 本田航空ではホンダフライングスクール入会希望者及びホンダクルマ購入希望者を御紹介いただいたクラブ員、スクール生の方に無料飛行券を進呈しております。

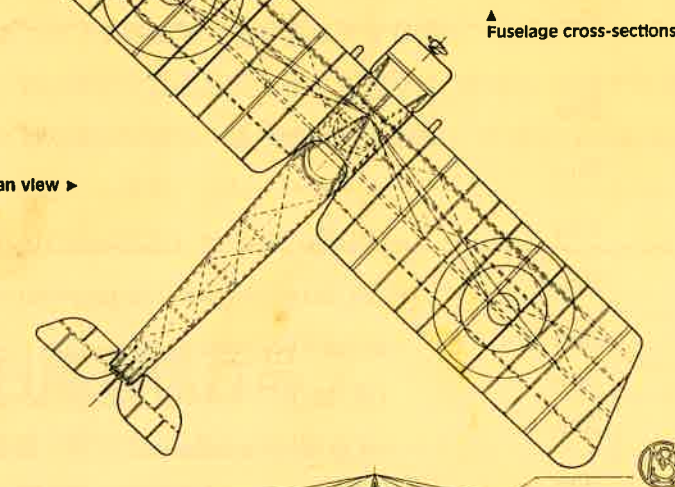
スクール入会者の紹介……1時間飛行券
ホンダ車購入希望者の紹介(御成約のみ)
……20分間飛行券



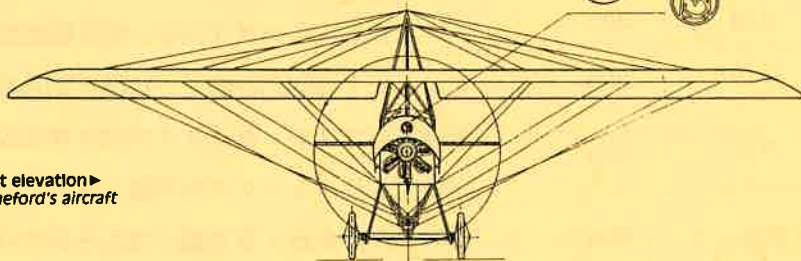
▲ Propeller



Plan view ▶



Front elevation ▶
Wameford's aircraft



モラン ソルニエ L型 偵察機

1913年 フランス

エンジン：グノームまたはルローン80hp、全幅：10.36 m、全長：6.32 m、
翼面積：16.0m²、全備重量：380kg、最大速度：122km/h、乗員：2名、
初飛行：1913年。

※

