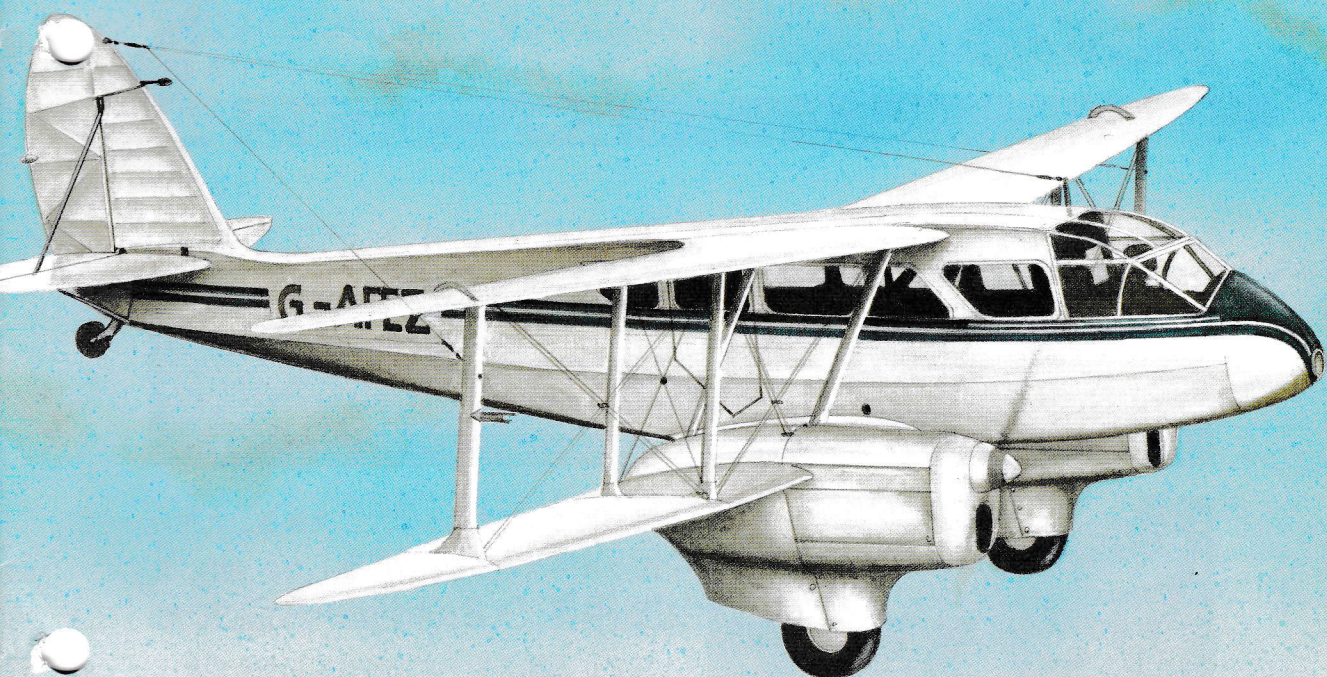


WING NEWS



**HONDA FLYING CLUB
HONDA FLYING SCHOOL**

182

2003
OCT.

コングラッチュレーションズ

教官から
ひとこと

○自家用操縦士実地試験合格



No.5659 石田 匡昭さん
JA3938 H15.7.28

自家用操縦士実地試験合格おめでとう

勤務の狭間で、梅雨が明けるなかで悩み、いつも苦手な口頭試問はなぜか調子が良く通過したが、天候が今ひとつTGLのみで試験は未了で延期になりました。

その後天候不良で訓練が思うように出来ずに悩んで試験日がきましたが、当日はまああの天候で、後席で立ち会っていた教官もいららせずに見ており晩成型の実力を見せてくれましたね。合格おめでとうございます。

これからは楽しく、安全にフライトを満喫してください。

大坂教官

夏クルーズ無事終了



北海道ラストシーン

などといろいろありましたが、ほとんどのユニットが少々柔軟性を発揮して、飛行計画をほぼ予定通りこなせていました。

ユニットごとに研究派。ああでもないこうでもない派。でも最後はばっちり決めました

皆様のご支援のおかげで、北海道、九州の両夏クルーズが無事終了しました。途中、北海道クルーズでは秋雨前線を横切りCBの脇を抜け、九州クルーズでは台風14号の直撃を受けハンガーに機体を格納（間借り）して……、



九州ラストシーン

派。川の流れのように、とうとうとソツなし派。誰がどの派とは言いませんが楽しいクルーズでした。

今回、台風の影響を受けながらも、3日間で20か所回られた野々宮さんが最高記録を樹立されました。今後ともおもしろい企画がありましたらぜひお知らせください。クルーズの様子はホームページのHFC写真集<http://www.ne.jp/asahi/hfc/yonaguni/>にて公開しています。ぜひご覧ください。また今月号より各ユニット代行者に紀行文を寄せていただきます。お楽しみに。

みなさまどうもお疲れ様でした。楽しいクルーズ本当にありがとうございました。



ウイングニュース

●羽生フライトサービス開局

7月より羽生滑空場において、フライトサービスの運用が開始されています。グライダーは5,000ft位まで上昇することもあります。日本語で結構ですから事故防止のためにも積極的なコンタクトをお願いします。

コールサイン：ハニユウフライトサービス

周波数：130.725MHZ

運用時間：土日・祭日 09：00～17：00

●大阪・仙台F S C運用開始

ロングナビに参加している方はもうおなじみですが、一部すでに運用開始となっている飛行援助センター（Flight Service Center：略してFSC。）が、平成15年10月1日より大阪と仙台でも運用開始となります。

先日の北海道クルーズの帰り道、東京インフォメーションにコンタクトしました。関東近辺にはCBが発生していました。とても心配して、新しいレーダーエコー情報が出る10分おきに当機を呼び出し、「現在、ストロングのエコーが～、モデュレートのエコーが～」と細かく教えてくれました。おかげでエコーの動きが手に取るように分かり、本田からの直接の情報と合わせて、本田エアポートへの安全な進入経路と高度を選ぶことが出来ました。皆様、ぜひどんどんどご利用ください。なお、東京インフォメーションも来年度から東京FSCになる予定です。（詳しい資料は運航管理にあります。）

● 入間基地からのお願い

8月に入間基地で飛行連絡会があり、周辺を飛行する小型機へのお願いがありました。

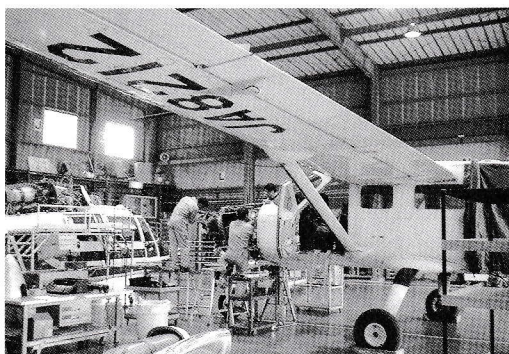
- ①管制圏内に入らない場合でも、入間基地周辺（特に熊谷から朝霞にかけて）を飛行するときは積極的に入間TWRと交信して、自機の位置情報と共にトラフィックインフォメーションをリクエストしてください。
- ②高度確認のため、トランスポンダーを作動させてください。

キャラバンENG換装!!

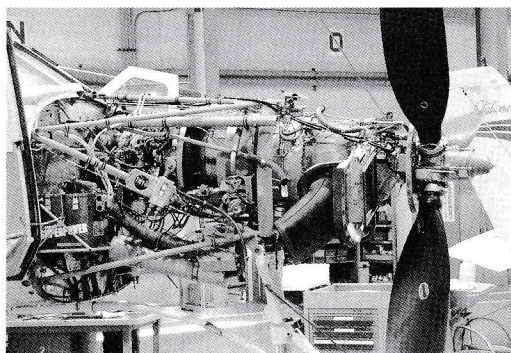
PT6換装!!

9月8日から5日間C208（JA8212）のエンジン換装が行われました。今回は発動機の限界使用時間3600時間に近付いたためにオーバーホールをする事になりました。エンジンはP&Wカナダ製のPT6A-114型で、シンガポールのP&Wの工事に送られて完全分解され、OHが行われています。OHは約80日間を要するため、JA8212は同型のエンジンをリースして換装し現在も飛行しています。11月の末にOHされたエンジンが戻ってくると、また乗せ換えられて、3600時間使用されます。

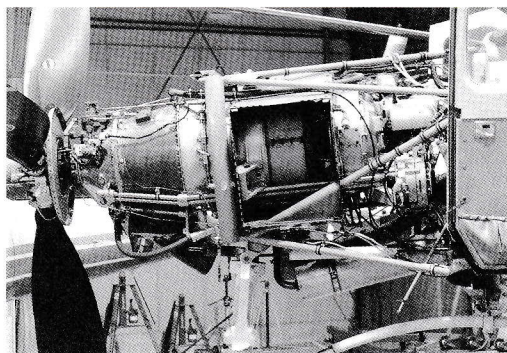
PT6A-114型は出力600shp（軸出力）ですが、この型のエンジンはすでに製造されておらず、スペアのエンジンを確保するのも困難になっています。現在C208用としては、PT6A-114A型 675s



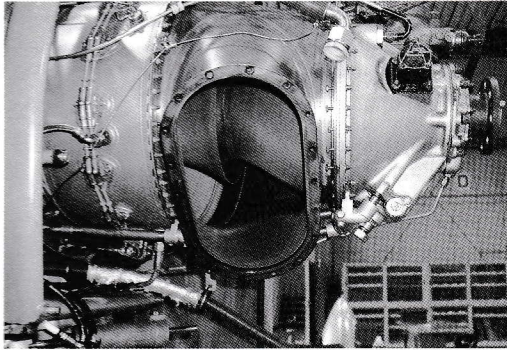
解体されたキャラバン



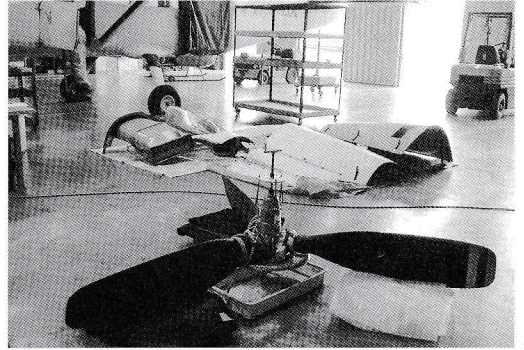
カウルを外した右側



カウルを外した左側



排気口？

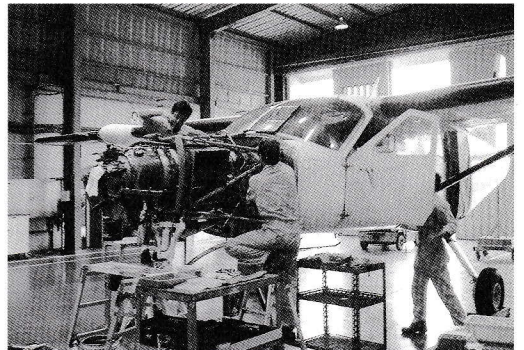


外されたプロペラ等

hpが使用されています。

PT6シリーズのエンジンには多数の種類があり、多くの飛行機、ヘリに採用されています。飛行機では、セスナC425やキャラバンIIのPT6A-112型 500shpからショート360のPT6A-67R 1424shpまで、またヘリでは栃木防災のB412のPT6T-3B

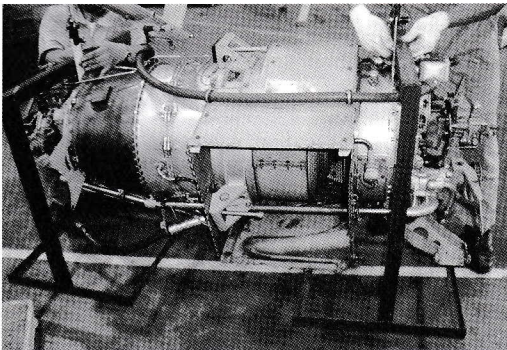
1800shpなどがあります。PT6T-3Bはツインパックエンジンといって、1つ900shpのエンジンが2つくっつけられたものです。取り外されたものを見るとよく分かりますが、見事に2つのエンジンがくっつけられています。C208にもPT6A-114Aをツインパックにして装備し、胴体を延長したモデルがあるようです。双発ですがツインパックなのでプロペラは1つです。



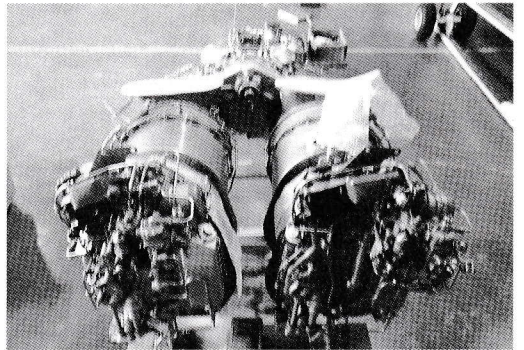
さあエンジンを外そう！

C208にはスカイダイビングの団体を通してコパイ席に乗ることが出来ます。ダイビングスポット付近のマニフェストに申し込んで頂くと、空きがある場合に限りませんが、約30分間の12500ftへの上昇と降下が¥6500で体験できます。ダイバーさん達が飛び降りる瞬間や、通常の飛行ではあり得ない急降下などを見ることが出来ます。

興味のある方は是非どうぞ！



C208用 PT6A-114

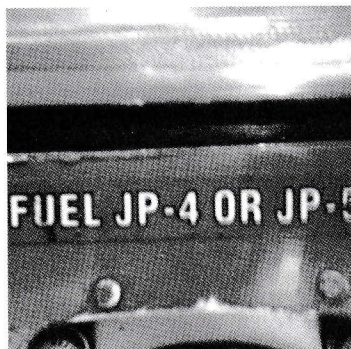


B412用 PT6T-3B

ベル412って知ってますか？

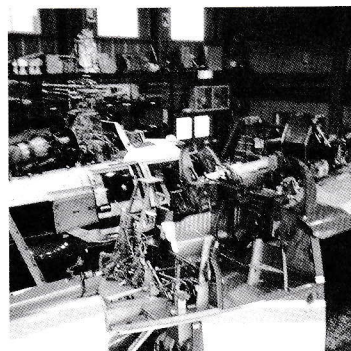


ご紹介が遅れましたが、今年の4月から、栃木県の消防防災ヘリコプターの委託運航も本田航空が行っています。埼玉方式と同じで、消防隊員は栃木県の各市町村の消防職員の方が勤務しており、ヘリコプターの運航・整備・管理を本田航空が行っています。埼玉県防災航空隊ではAS365 (JA6644、JA9577) 愛称、あらかわ1号・2号の2機を使用していますが、栃木県ではベル412 (JA09TG) 愛称 おおるり1機を使用しています。



燃料補給孔 ミリタリー規格の等級(実際はJET-A1)

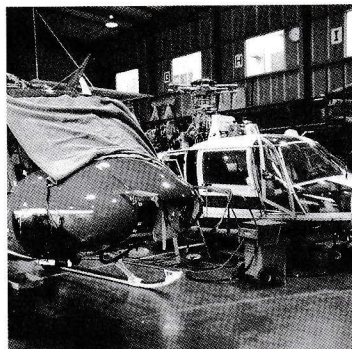
このベル412は搭乗人数15名、最大離陸重量11900LBS。日本では主に海上保安庁や警察・消防で使用されています。ベルのヘリコプターは通常二枚ローターなのですが、この412になって4枚ローターが採用されています。ローターがたためるようになっています。3軸式オートパイロット・エアコン付きですよ～。



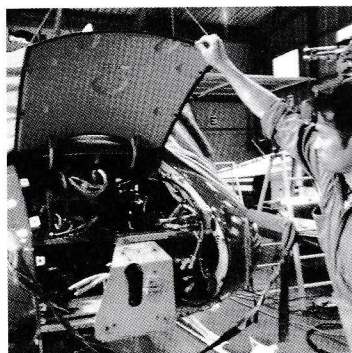
エンジンを下ろした上部

その他のおもしろい特徴として

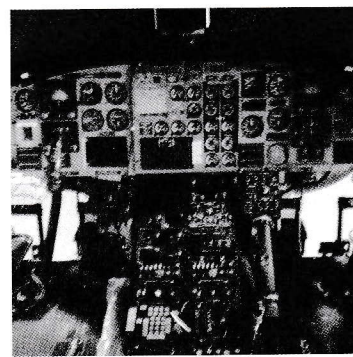
- ①スキットが三点支持となっており、地上共振を防ぐようになっています。乗っかると船のように揺れるんですよ。
- ②双発機なのですが、エンジン2機がリダクションギアボックスにくっついていて一体物になっていて、ツインパックと呼ばれています。



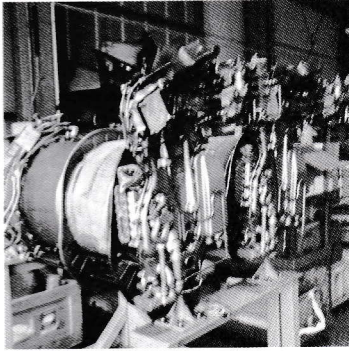
412とドーファン



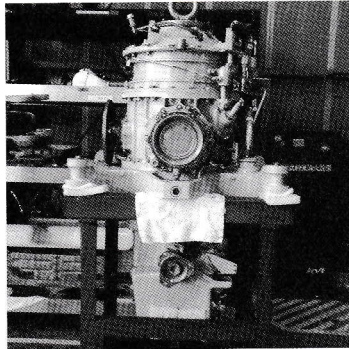
WXレーダー



コックピット



ツインパック



トランスミッション



ワイヤーカッター

③山間部でのミッションが多いため、電線や索道に誤って接触した場合ケーブルを切断できるように「ワイヤーカッター」が付いています。

そのベル412の本田航空で初めての耐空検査作業が現在行われています。また、その作業に合わせて、ダイナミックコンポーネント（トランスミッション：エンジンからメインローターとテールローターへ回転を伝える部分）の2500時間のオーバーホール作業を行い、各部のゆがみの計測等をおこなっています。

なお、耐空検査作業中の緊急出場要請には、周辺各県の防災ヘリコプターへの応援要請で対応するようになっています。



スタータージェネレーター点検



栃木防災航空隊の皆様

UNIT.1 夏クルーズ [北海道編]

No.5675 高柳 昭夫



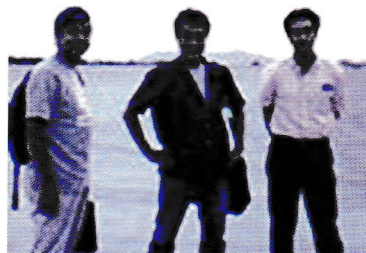
U-1クルー出発!

8月23日(土) 本田、晴。いよいよ2003年夏クルーズの開幕! われわれ北海道編U-1クルーは、畠山さん、市川さん、高柳、そしてお世話になります小田嶋教官。東北部に前線が横たわっているのを気にしつつ、JA3938、北海道へ空輸の任務を背負いいざ出発!

第一走者は市川さん。本田から福島まで慣れたルートで快適フライト! 第二走者は福島から仙台まで高柳。仙台では念願のシミュレートVOR/DME/LI

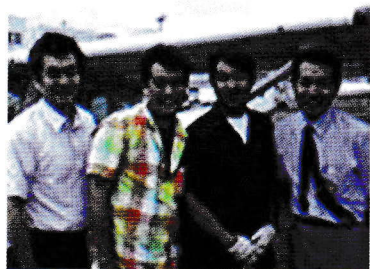
S RW27 APPをリクエスト。小田嶋教官のアドバイスを受け計器進入の練習をさせてもらい感激。

仙台でWXチェック。やはり岩手県から青森県にかけて東西に前線が。当初予定の仙台-花巻-青森-函館の内陸ルートを断念し、三陸海岸沿いに函館までノンストップで北上することに決定。キャプテンは畠山さん。海岸を確認しながらの低空飛行で気流と戦い3時間。本当に「はるばる来たぜ函館」の気分で北海道は函館に無事着陸。畠山さんお疲れ様です。今夜は函館で乾杯!



はるばる来たぜ函館

2日目、あいにく低く雲がたちこめ、函館山頂上も雲の中。函館から丘珠まで、またもや海岸線沿いのルート。2時間かけての遠回りでしたが、市川さんの快適操縦で丘珠に着陸。丘珠では7月に自家用取得し今は札幌在住の石田さんがお迎えしてくれました。給油



石田さんと丘珠にて

後、石田さんに見送られて稚内へ向け離陸。道北は好天で気分は最高。サロベツ湿原など北海道の雄大な景色を堪能することができました。市川さんは都合により残念ながら稚内にてご帰宅。市川さん搭乗のラインを見送り、我々は宗谷岬を遊覧し利尻へ。利尻では職員がランプのご真ん中に留めろと誘導。駐機して振り返ると利尻富士が真後ろに大きくそびえているではありませんか。すばらしい絶景。景色を十分堪能して丘珠へ帰投。夜は石田さんをお迎え、

すすきので乾杯！

3日目最終日。奥尻を予定していたが道南は天候が悪く、気象官を交えじっくり検討した結果、女満別往復に変更。女満別空港では噂に聞いていたオホーツクラーメンを堪能。空港ターミナル2Fにありますので機会があればお試しを。帰路は畠山さん操縦で丘珠にU-1最後の着陸。天候に悩まされましたが、北海道編U-1無事、任務完了！

私は念願かない初めてのロングナビ参加でした。



函館 T/O

普段行くことができない空港やNAVは貴重な経験、そして大感動でした。まだ未参加の方、次回はぜひ参加をお勧めします！

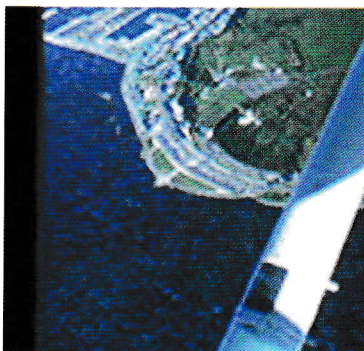
最後に、U-1クルー仲間の畠山さん、市川さん、フライトから飲みにと同行いただいた小田嶋教官、そして影で支えてくださった多くの皆様、ありがとうございました。



丘珠着陸



空港前にて



ここが最果て宗谷岬



利尻富士、絶景

こんなイベントを見つけました

◎「探検！ ヘリコプターの世界」

・所沢航空発祥記念館 1F 特別展示会場

2003年10月4日（土）～12月7日（日）

9：30～17：00（月曜休館、ただし祝日と重なる日はその翌日休館）

展示館入場料 大人520円 小人260円

お問い合わせ＝TEL 042-996-2225

<http://tam-web.jsf.or.jp/>

回転翼という、飛行機とは異なる揚力機能を持つヘリコプターのメカニズム、役割、性能等を分かりやすく紹介します。実物の機体や貴重なエンジン、操縦体験が手軽に楽しめるフライトシミュレーションなど、様々な魅力的展示物満載のヘリコプターの世界へぜひ踏み込んでください。



◎青木 勝 写真展

「空飛ぶ夢」 —飛行機生誕100年—

・羽田空港ビックバード・ガレリア 6F スカイギャラリー

2003年11月20日（木）～12月3日（水）

・新東京国際空港第一ターミナルビル 5F NAAアートギャラリー

2004年1月8日（木）～1月20日（火）

・航空科学博物館（成田）

2004年2月3日（火）～3月28日（日）

入場無料（博物館の入場を除く）



USE CAUTION

操縦練習許可書期限が迫っています (敬称略)

11月中に切れる方	12月中に切れる方
5744 野々宮長久	なし

●申請に必要なもの

住民票 (本籍地記載のもの、発行3ヶ月以内) 1通

練習許可申請書 (身体検査を受診する病院でお受取り下さい) 1通

④申請書の住所及び本籍は、住民票にある通り、丁目、番地等を略さずに書いて下さい。氏名の後部に朱肉印捺印、また、欄外に捨印を押して下さい。シャチハタ印、又はこれに類似した印は不可。

④身体検査は、操縦練習許可書の有効期限の1カ月前以降に受けて下さい。申請書の有効期限は1カ月です。手続きに時間がかかる場合がありますので受診したらずぐに、遅くとも有効期限の10日前までに、申請をお願いします。

写真 (インスタントは不可) たて3cm×よこ2.5cm 2枚

④写真の裏側にかならず記名して下さい。

申請諸費用 3,200円

●身体検査の受診場所 (事前連絡が必要です)

宮入内科 (有楽町交通会館) 03-3211-4845

中溝クリニック (港区芝浦東芝ビル4F) 03-3452-4468

はごろも内科・小児科 (立川市羽衣町1-16-9) 042-522-5234

東海大学医学部付属東京病院 (渋谷区代々木1-2-5) 03-3370-2321

・個人で申請されている方は、各種申請に必要ですから許可書の番号を運航管理までお知らせ下さい。



新入会員紹介

(敬称略)

ホンダフライングスクール

5752 齊藤 一憲 H15.7.26

5754 雪田 義哲 H15.8.8

ホンダフライングクラブ

2047 塚田 智仁 H15.9.1

2048 橋本 達幸 H15.9.1

2049 坂山 丈俊 H15.9.11

2050 浮邊^{ウキベ} 繁喜 H15.9.13

学 科 講 習

11 月	
日 付	科 目
2日(日)	航 法 C
7日(金)	通 信 A
9日(日)	運航一般 3
16日(日)	B 3 F 2
21日(金)	工 学 3
30日(日)	空中操作 1

12 月	
日 付	科 目
7日(日)	運航一般 4
12日(金)	通 信 3
14日(日)	法 規 1
26日(金)	気 象 2

※181号で7日(金)を8日と誤記がありました。お詫びして訂正します

9月から11月前半にかけて、学科試験対策講習会を行います。問題集を中心に解説を行います。短期間で集中的にまとめますから、かならず問題集を勉強して質問をもってくるようにして下さい。

講習を希望される方は当日のPM5:30までに運航管理(049-299-1105)まで御連絡下さい。連絡が無い場合は休講となります。お手数ですが、よろしくお願いします。

携行品

学科試験対策講習会に参加される方は、各課目の携行品に加えて「学科試験スタディガイド」をお持ち下さい。

航空法規：航空法 AIM 1/50万チャート

航空気象：新・天気予報の手引 AIM

航空通信：AIM VFR交話法

航空工学：航空工学入門 セスナ172飛行規程、(あればシステム・スタディ)

航 法：基礎航法教室 航法計算盤の使い方 コンピューター プロッター
1/50万チャート 航法計画書の作り方と飛行の仕方
ナビゲーションログ 操縦訓練マニュアル

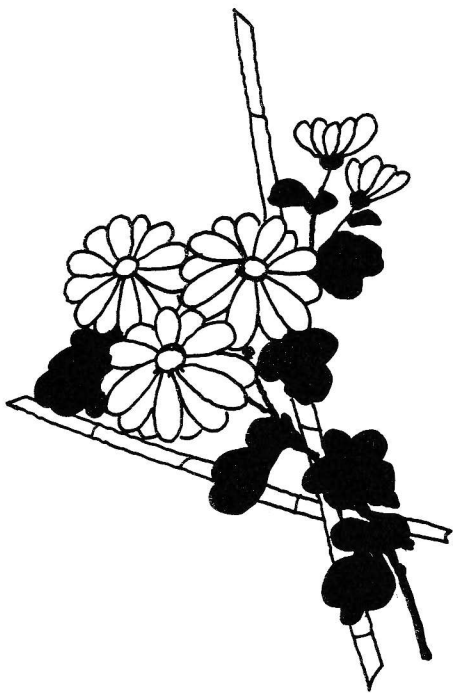
計器飛行：操縦訓練マニュアル AIM 飛行機操縦教本

空中操作：操縦訓練マニュアル 飛行機操縦教本

運航一般：AIM VFR交話法 飛行機操縦教本



クラブ員の皆様へ



○今年3回目の台風対策がありました。なぜか週末にやってくる台風に、恨めしく雨空を眺める今年の初秋です。

○ホンダ（四輪・二輪）車購入希望者をご紹介ください。御成約の場合、無料飛行券を電子チケットとして進呈させていただきます。

ウィングニュース 182号

発行者/ホンダフライングクラブ事務局

〒350-0141

埼玉県比企郡川島町大字出丸下郷53-1

本田航空株式会社内

Tel 049-299-1105(運航部)

表紙イラスト/板橋 繁男

翼を忘れていませんか!?

青い大空を自由に羽ばたきたかった頃の気持ち、やっと獲ったライセンス、しまい込んでいませんか？。ホンダフライング・クラブ/スクールでは貴方が忘れかけている情熱を思い出し、再び強く羽ばたくお手伝いをいたします。



ホンダエアポートは…

- 都心より約40km
- 訓練空域内にある夜間照明施設付きの自社飛行場
- 豊富な訓練機（C172×6、R22×1、AS350×2、SA365×1）
- 充実した地上施設（アドバイザリー局、衛星通信による気象及び航空情報、運航管理システム）
- 十分なスペースのブリーフィングルーム（全6室）とクラブルーム
- 経験豊富な教官6名が親切に対応します

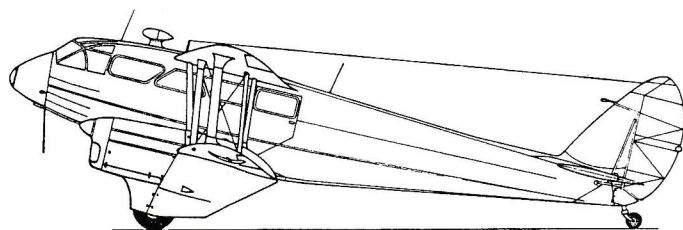
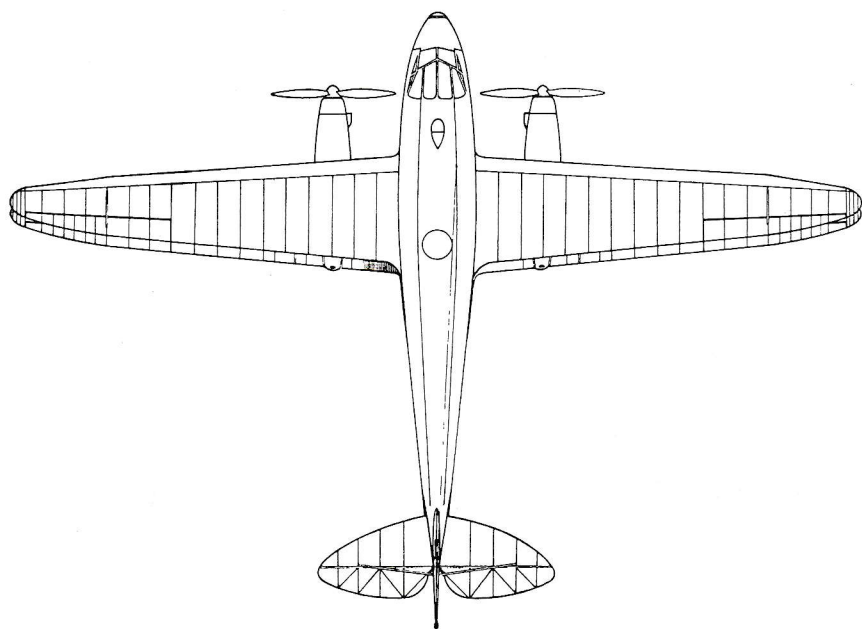
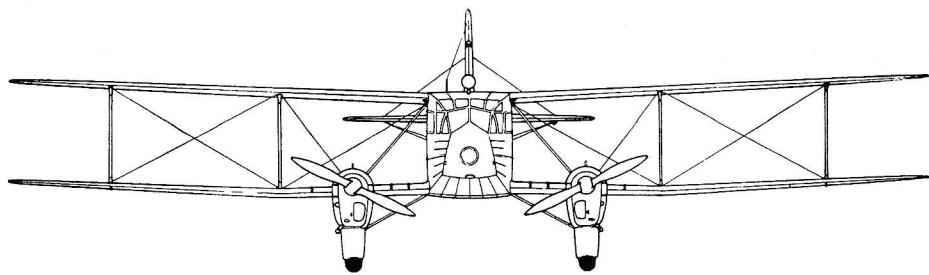
*安全で効率的な訓練をお約束いたします。

*自家用・事業用操縦士コース、国内・国外ライセンサーリフレッシュコースがあり、飛行機・ヘリコプターともOK。もちろんご希望に応じたコースも設定できます。

本田航空 〒350-0141 埼玉県比企郡川島町出丸下郷53-1

HP <http://www.honda-air.co.jp/index-b.html>

クラブ用メールアドレス club@honda-air.com



デハビランド D. H. 89A ドラゴンラピード

エンジン：デハビランド・ジプシークイーン3 200hp 2基、
全幅：14.6m、全長：19.5m、翼面積：31.2㎡、
自重：1,485kg、総重量：2,500kg、
最大速度：253km/h、巡航速度：213km/h、
海面上昇率：毎分264m、上昇限度：5,950m、航続距離：930km、
乗員：2名、乗客：6名、
初飛行：1934年4月17日〈データは、D.H. 89A Mk1〉