

# WING NEWS



168

2001  
JUNE.

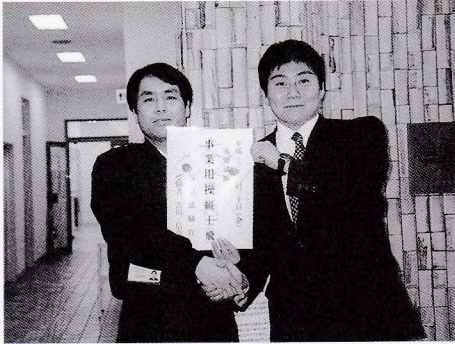


**HONDA FLYING CLUB**  
**HONDA FLYING SCHOOL**

# コングラッチュレーションズ

教官から  
ひとこと

## ○事業用操縦士



No.1985 吉田 信章さん  
JA3935 H13.3.30

日頃、大変明るい陽気な吉田さんで、本田航空の大人気者です。

その陽気な吉田さんも試験当日は多少緊張傾向でしたが、普段の訓練通りの実力を発揮しみごと合格しました。

今後も、人気者の座を他に譲ることのないように頻繁に飛びに来て下さい。

伊藤教官

## ○自家用操縦士

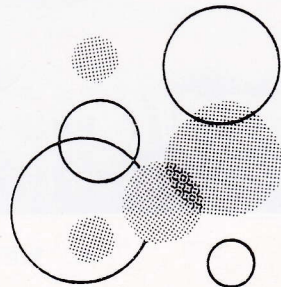


No.5675 高柳 昭夫さん  
JA3935 H13.4.2

忙しい仕事の合間の訓練でさぞ大変だったと思いますが、無事合格され今は仕事に専念できる様になったことと思います。

仕事もフライトも手抜きせず立派に両立して合格を手にした努力を忘れずに、今後は安全なフライトを心がけて楽しんで下さい。

伊藤教官



# 映画「ホタル」劇場招待券プレゼント!

現在全国東映系で上映中の映画「ホタル」の劇場招待券を抽選でペアで2組のクラブ員の方へプレゼントします。

この映画は監督降旗康男、主演高倉健、99年に大ヒットした「鉄道員」の主演俳優とスタッフが再び顔を合わせ作り上げられました。物語は戦中から戦後を生きた一組の夫婦を軸に描かれています。

映画の中での回想シーンに疾風が登場します。ウイングニュース166号でご紹介したように、この場面のほとんどが本田エアポートの滑走路東側で撮影されました。本田に詳しいクラブ員の皆様ならば、スクリーンに登場する見覚えのある風景にささやかな喜びを見いだせるに違いありません。

ぜひこの懸賞に応募して劇場招待券をゲットしてください。もし当選しなくてもぜひ映画「ホタル」を観てみましょう。

## 応募方法

官製ハガキに

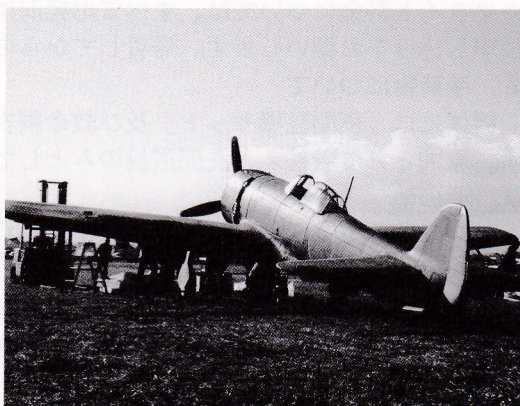
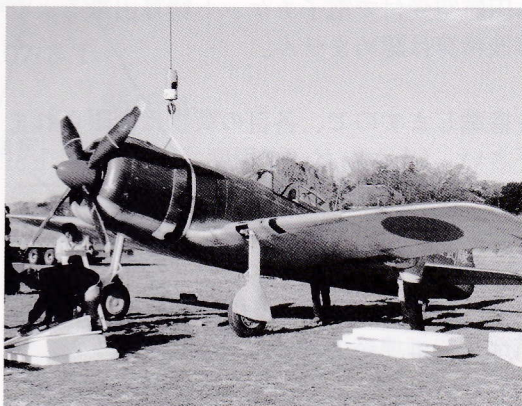
・会員番号・お名前・電話番号をご記入の上

〒350-0141 比企郡川島町出丸下郷53-1

本田航空(株) 運航部 小田嶋

まで、お送りください。〆切5月10日(日)必着

当選者にはお電話で確認の後、発送させていただきます。



# 夏の企画 「北海道クルーズ」

今年の夏、札幌空港を基地として北海道全土を飛びまわろうという企画が総会で承認されました。詳細内容については次の通りです。皆様のご参加申し込みをお待ちしています。尚、お申し込み多数の場合は抽選となりますのでご了承ください。

## 「北海道クルーズ」フライト要領

### 1. 参加者

北海道クルーズ（仮称）として、2001年8月20日（月）～9月9日（日）の期間で札幌空港を中心して北海道の各空港をフライトします。

Unit 1～7とし、各Unitは3名ずつの参加。合計21名となります。

（又、クラブ員のみで埋まらない場合は、家族、友人も有料で認めます。）

### 2. 保険

参加者は保険の関係上、運管にある「搭乗者名簿」に、あらかじめ名前を記入しておいて下さい。運管に来られない場合はFAXでも可能です。

### 3. コース

フライト予定コースについては予め予定を立てて申し込んでおいて下さい。天候等の理由による迂回、ルート変更は可能です。

Unitの3人の間でフライト担当経路の分担を決めておいて下さい。又、悪天候等による経路変更、フライト分担の変更等の最終決定は本田航空の随行パイロットがおこないます。

参加者の、札幌空港以外での途中乗機、途中降機は原則として認められません。特に途中乗機は急なルート変更の際の判断の妨げになる事もあるので、認められません。

参加者各自でチャート類は御用意下さい。ライセンス類は必ず御持参下さい。

### 4. 集合

集合場所：空港での集合は原則として航空局空港事務所とします。

集合時刻：原則として午前09：00、又は現地で調整した時刻とします。尚、遅れる場合は必ず現地の随行パイロット、又は運航部へ御連絡下さい。

### 5. 料金及び積算方法について

飛行時間については¥25,800/時間が参加者の御負担分となり、加えて各空港での着陸料を御負担願います。（第2種空港については空港から、後日請求がくる為、¥1,000/回とします。）他に参加登録料として¥2,000いただきます。（夜間停留料、航法援助施設使用料の支払に使用します。）

フライト料金については、すべて出発前に本田航空受付で電子チケット精算出来るように申し込みをお願いします。帰着してからの事後精算は認めません。

### 6. 手荷物について

機体には「夜間駐機セット」及び救命胴衣を搭載しますので、各自の荷物は制限されません。原則として着替えと洗面道具のみとして下さい。（小さいバッグ程度。）

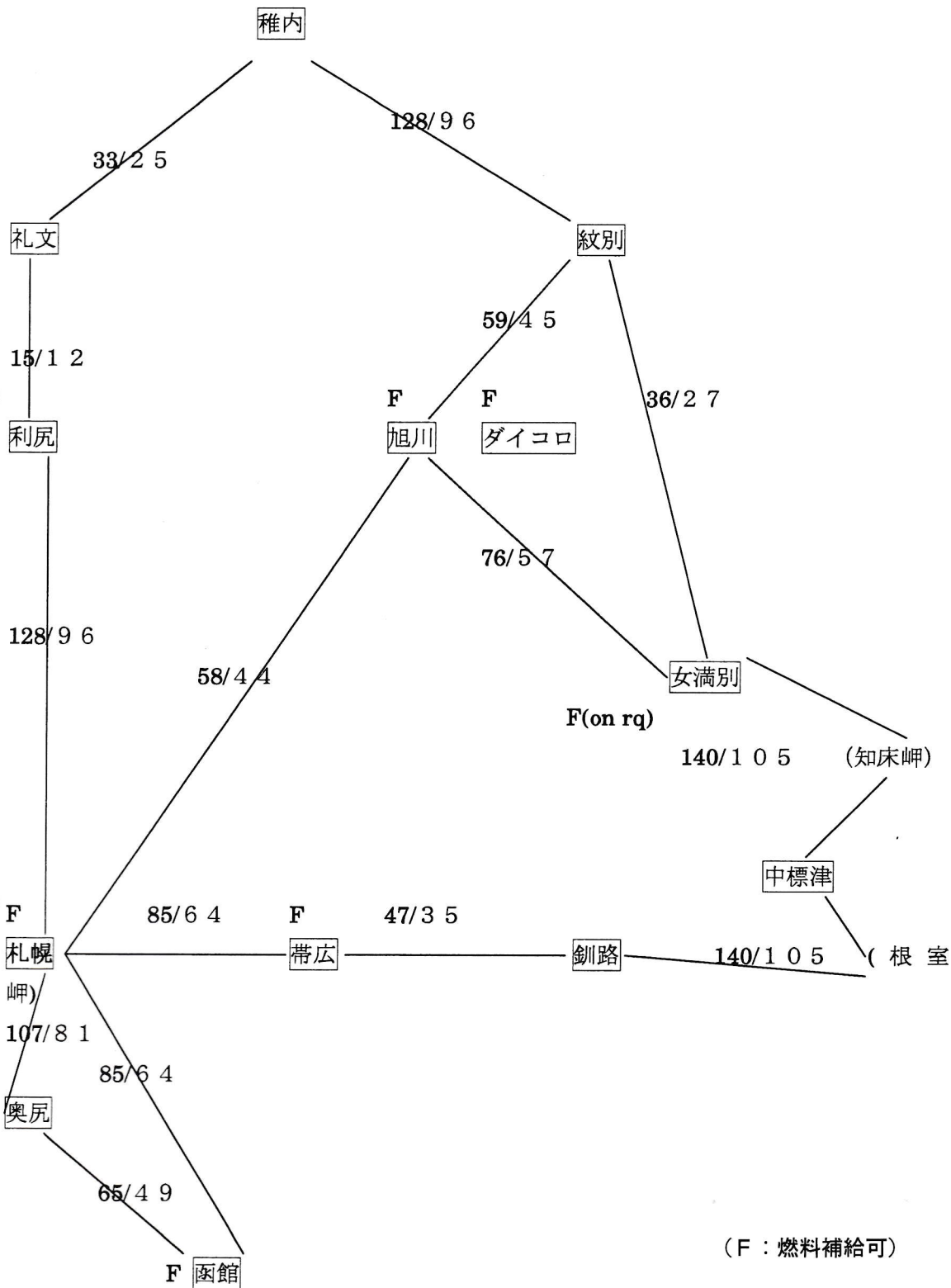
### 7. その他

航空身体検査、又は練習許可証を保持しない参加者については左席に座れません。

以上、御質問等ありましたら、本田航空運航部まで御連絡下さい。

# 北海道クルーズ距離／時間表

距離(NM)/時間(分)



(F : 燃料補給可)



## ●「齣展」にぜひお出かけ下さい

本誌表紙の飛行機の水彩画でお馴染みの、板橋繁男さんの出展する齣展が上野で開かれます。

板橋さんは東京在住の画家で、フライングクラブの名誉会員でもあります。表紙の飛行機の絵は水彩画ですが本業は油彩画で、ライフワークとして仏伝画を描き続けています。齣展ではこの仏伝画が出典されます。ぜひお出かけ下さい。

期 間：5月31日（木）12：00～6月10日（日）14：00まで

期間中は9：30～16：00まで開場。

場 所：上野 東京都美術館

入場料：600円（65歳以上及び身障者無料）

※ 表紙の飛行機の絵は板橋さんがウイングニュースのために毎回新しく描いて、御厚意によりクラブに貸していただいているものです。掲載後は2階ブリーフィングルームに飾っています。どうぞ御覧下さい。



第32回 こまてん  
**齣展**  
絵画・版画・立体

- 会期=2001年5月31日(木)～6月10日(日)  
A.M.9:00～P.M.4:00
- 会期中休休 ●初日のみP.M.1:00開場  
最終日はP.M.2:00まで入場受付 P.M.3:00終了
- 会場=東京都美術館(上野公園内)  
入場料600円 ●学生・65歳以上・身障者の方は無料  
●団体(10名以上)400円
- 主催=齣展  
事務局 東京都八王子市万町5-3 3趾ビル403 八木裕史方  
TEL.0426-27-6420  
会期中事務局 都美術館会場で2階 TEL.03-3823-6921
- 抽選に出品希望、問い合わせなどは事務局  
(会期中は会場で2階の事務局)までご連絡下さい。  
本誌でご名指までご入場できます。

## ●秋の第29回本田宗一郎杯争奪飛行競技大会のお知らせ

平成13年10月7日（土）から10月20日（土）の間に冬季飛行競技会と同様の形式で、実施することになりました。今大会では当日朝の参加申し込みも可能となり、冬季と同じように1人2回までの競技ができます。

また、21日（日）には表彰式とバーベキュー等のオータムフェスティバルを実施することになりました。尚、競技内容は従来までの空中航法と270°着陸か、冬季と同様に離着陸にするか別途皆様からのアンケートを採り、決めたいと考えております。

# 「航空身体検査について」 No 1

——講演会からの抜粋——

講師 東海大学医学部附属東京病院  
緒方 哲郎 先生

## 1. パイロットと高血圧

### ・血圧の基準値

収縮期160以上 拡張期95以上 高血圧、薬での対処が必要になる。  
収縮期140-160、拡張期90-95 境界領域、食事療法、運動療法などで対応。  
収縮期95-140、拡張期50-90 適正值範囲、航空身体検査は合格。

一般的に上（収縮期）の血圧だけに注目する傾向があるが、下（拡張期）の血圧が上がってくる＝動脈硬化が始まっている可能性があり、下も注意する必要がある。

血圧は血管の伸縮性の問題である。血管の伸びが悪いときは、心臓が一生懸命末端まで血液を送ろうとして血圧が上がり、心臓が厚くなる。そのため心臓の機能、弁の機能が悪くなり、飛行機に乗るには不適となる。高血圧でさえこのようなことを生み、心臓のコントロールを壊していく原因となる。

Q 深呼吸すると血圧が下がるのはなぜか。それは正しい血圧なのか。

A 本当に高血圧の人は深呼吸しても正常値には戻らない。深呼吸をすることはリラックスすることで、血圧を測る緊張感をほぐすこと。緊張のない普通の状態での血圧が正常な値と考えて良い。深呼吸しても正常値に下がらないときは高血圧として、航空業務をおこなうためには薬を上手に使う必要が出てくる。

## 2. 高血圧を防ぐには

- ①食事制限 塩1日8g
  - ②体重制限 1日のカロリー摂取量は2000calで十分
- 参考：肥満について

操縦系統に支障をきたさなければ肥満そのものは航空身体検査はOK。ただし高血圧などの様々な合併症が起きる可能性があり、適正範囲内にコントロールすることも大切である。

標準体重 =  $\{(\text{身長} - 100) \times 0.9\} \times (\pm 30\%)$

- ③ストレスの軽減
- ④禁煙

## 3. 高血圧の場合には

航空局が認めた安全な薬品があり、薬品の使用でコントロールすることも可能である。医師の指示に基づいて単剤で使用し、一か月間使用し副作用が起きないことを確認して、航空業務が認められる。隠したりごまかしたりせず、医師と相談して、安全にパイロットとして飛び続けてください。



(次号へ続く)

# クラブ総会・安全講習会報告

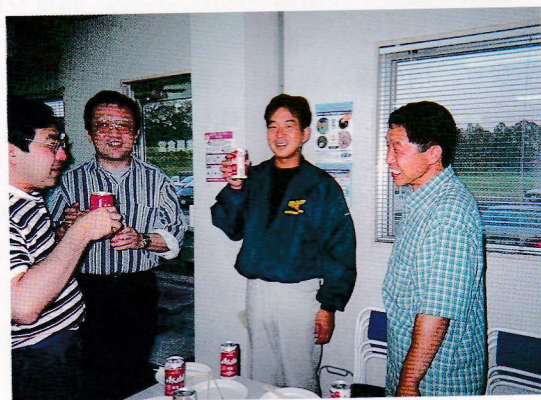
さる平成13年5月20日にクラブ総会が開催され、53名が出席されました。始めの本田航空の伊藤教官による安全講習会では、最近のニアミスを中心した説明がありました（最近の事故についての抜粋はP 9～10へ掲載）。

続く講演会はクラブ員でもある東海大学付属病院医師の緒方先生による「航空身体検査について」で、要旨は次の通りです。

- ① 現代の生活習慣病としての成人病から自分を守り、如何に長く飛び続けるか？
- ② 航空身体検査は、成人病対策としての「人間ドック」としても有用であるのか？
- ③ 安易な身体検査は、飛ぶこと以前に自分の体の最大の危機を見逃すことにもなりかねない。
- ④ 安全に飛び続けるには、先ず自分自身の健康状態を正確に把握し、体の弱点を客観的に認識することが大切。

講演会内容は抜粋ですが今号から連載していきます。（P 6 掲載）

メインの総会では、前年度の会計報告に続く今年度の予算の可決がされましたが、夏の目玉企画である「北海道クルーズ」についての質問が続き、詳細説明は懇親会の席上まで続いていました。







元田豊治さん



山口弘さん



河合秀晃さん

## ホンダフライングクラブ表彰

本年度のクラブ表彰は次の方々を対象となりました。おめでとうございます。

### 飛行経歴

山口 弘	25年
河合 秀晃	10年
斉藤 隆行	10年

### 飛行時間

元田 豊治	1300時間
菊池 義人	700時間
清水 一徳	500時間
山口 弘	400時間
西久保 行重	300時間
吉田 信章	300時間

次回の表彰は来年の3月31日までに御申請ください。自薦、他薦を問いません。表彰対象の詳細については、運航部若松までお問い合わせください。



西久保行重さん



斉藤隆行さん



清水一徳さん

# 最近における小型航空機事故

～安全講習会からの抜粋～

講師 伊藤義則教官

## 1. 離陸中の事故（平成11年7月13日）

- ・ JA3523（個人所有、パイパー式、PA-28-140型）
- ・ 場所：栗国空港
- ・ 内容：離陸浮揚直後に離陸中止し滑走路逸脱。機体は空港境界柵および排水溝側面に衝突、大破。同乗者3名重軽傷。
- ・ 原因と教訓
  - ①重量オーバーの可能性がある、離陸前に重量重心位置の確認をおこなうこと。また、外気温、気圧の影響による航空機の性能低下（密度高度変化の影響）を的確に確認すること。
  - ②横風の影響による滑走路逸脱の可能性がある、注意すること。
  - ③右前座同乗者が右ラダーペダルを踏んだ可能性があり、同乗者に操縦系統に触れないよう、事前に厳重に説明すること。
  - ④フライトプランをファイルする目的をしっかりと理解し、搭乗人数等正確に通報する。

## 2. 天候に起因する事故（平成11年8月13日）

- ・ JA3626（個人所有、富士重工式、FA-200-180型）
- ・ 場所：大分と熊本の中間付近の山腹
- ・ 内容：天候の悪い山間部を飛行中、雲中飛行となり山への衝突を回避するため樹上に不時着。機長は自力で脱出し、携帯電話にて通報。機体大破、機長軽傷。
- ・ 原因と教訓
  - ①地形を考慮した天候判断を慎重におこない飛行の可否を判断すること。
  - ②飛行中は天候の急変に備えた心構えと、引き返す勇気を持つこと。
  - ③携帯電話が不時着後の緊急通信の手段となることもある。

## 3. 燃料マネージメントに起因する事故（平成12年4月24日）

- ・ JA3848（個人所有、富士重工式、FA-200-160型）
- ・ 場所：竜ヶ崎エアポート
- ・ 内容：富山空港から竜ヶ崎飛行場へ飛行し、その後TGL中にエンジンが停止、再始動を試みたが失敗し、滑走路手前の水田に不時着。片側タンクが空になっていた。機体中破、搭乗者2名重軽傷。
- ・ 原因と教訓
  - ①燃料タンクの切り換えを忘れ片側タンクが空になったためのエンジン停止であり、燃料の量の監視を怠らないこと。エンジン不調の原因の上位は燃料の欠乏である。
  - ②初心を忘れずに、チェックリストの励行を身につけること。

#### 4. 人為的なミスによる事故（平成12年5月11日）

- ・JA3942（大阪航空、セスナ式、C172型）
- ・場所：八尾空港
- ・内容：離陸直後に胴体後方下部から異音が発生したため引き返し、誘導路への不時着を試みた。接地後バウンドし草地を走向し排水溝の側面に衝突、機体中破、死傷者無し。
- ・原因と教訓
  - ①機長が離陸前に機体移動する際、ステップに車輪止めをかけて移動し、そのまま左側をはずすのを忘れて離陸したため、車輪止めが機体をたたき異音が発生した。飛行前点検を確実にいき、取り外すべきものは確実にはずすこと。急いでいたり、通常と違った行動をとった場合、ミスが起こりやすい。

#### 5. 人為的なミスによる事故（平成12年4月7日）

- ・JA3849（個人所有、セスナ式、T-210N型）
- ・場所：長崎空港
- ・内容：着陸の際、胴体着陸となり機体中破、死傷者無し。脚操作レバーは脚上げの位置であった。着陸進入時に脚警報ホーンは作動していた。
- ・原因と教訓
  - ①機長が脚下げ操作を失念したため、胴体着陸になった。チェックリストの励行、脚警報ホーンに対する注意、脚下げ指示灯の確実な確認をおこなう。
  - ②機長は仕事の関係で睡眠不足の状態が4～5日続いており、かなりの疲労が蓄積していたものと推測できる。機長は自分の健康管理をしっかりとこない、体調や精神状態に不安があるときは絶対に飛行しない。飛行を取りやめる勇気を持つこと。
  - ③機長は航空身体検査証明の有効期限が約1年前に切れていた。これは明らかに航空法違反である。有効期限を忘れてはいけない。また有効期限以内であっても身体基準に適合しないような状態にある間は、操縦行為はこの事故のようにミスを誘発し、事故の原因となり、そしてやはり航空法違反となる。

#### 6. 見張り不十分による事故（平成13年2月14日）

- ・（陸上自衛隊、OH-6Dヘリコプター、AH-1Sヘリコプター）
- ・場所：千葉県市川市
- ・内容：夜間飛行訓練中に陸上自衛隊のヘリコプター2機が空中接触し、OH-6Dヘリコプターが墜落した。
- ・原因と教訓
  - ①双方の見張りが不十分なため両機が空中接触したものと推測される。効果的な見張りの方法について理解し、実行すること。見ようとしないと見えないものである。積極的に他機を捜し、空中衝突を未然に防ぐ。
  - ②目のみでなく耳（無線）による他機の飛行状況把握にも努めること。

以上の講習会の詳しい資料はご希望の方に差し上げます。運航管理までどうぞ。

# ホンダエアポート周辺のおいしい店 No.41

パティスリー

## 「ア・ラ・メゾン」

今回はクラブ員の門脇さんからの強力なご推薦で川越にあるケーキ屋さん「ア・ラ・メゾン」をご紹介します。

このケーキ屋さんは以前は都内高級フランス料理店のパティシエであり、その経験を生かして、厳選した材料と卓越した技術で、あくまでも手作りにこだわった自信作のケーキを作り上げています。

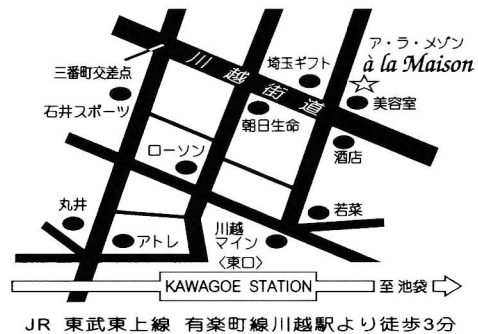
そのケーキはどれも宝石箱のように美しく、そして素材を生かした上品な甘さを持った「おいしい作品」に仕上がっています。ひとつひとつの作品がそれぞれに個性を持った、本当に楽しませてくれるケーキですよ。

川越駅からも近い、パティスリー「ア・ラ・メゾン」、ぜひ一度お立ち寄りください。

川越市菅原町 6-1

清水アメニティセルズ 1F

TEL,FAX 0492(25)7825



## 新入会員紹介

(敬称略)

ホンダフライングスクール

5724 倉本 聖志 H13.4.7

5725 新井 祐司 H13.4.28

5726 阿久津孝久 H13.5.1

5727 五十嵐政志 H13.5.19

ホンダフライングクラブ

1994 畑 英吉 H13.4.3

1995 城山 正人 H13.4.3

1996 朝倉 望 H13.5.20

# USE CAUTION

操縦練習許可書期限が迫っています（敬称略）

7月中に切れる方

内海 工 H13.07.02

藤田晃彦 H13.07.27

8月中に切れる方

新井 敏夫 H13.08.03

竹澤 茂 H13.08.12

武井 肇 H13.08.24

## ●申請に必要なもの

住民票（本籍地記載のもの、発行3ヶ月以内）……………1通

練習許可申請書（身体検査を受診する病院でお受取り下さい）……………1通

③申請書の住所及び本籍は、住民票にある通り、丁目、番地等を略さず書いて下さい。氏名の後部に朱肉印捺印、また、欄外に捨印を押して下さい。シャチハタ印、又はこれに類似した印は不可。

③身体検査は有効期限の1カ月前以降に受けて下さい。申請書の有効期限は1カ月です。手続きに時間がかかる場合がありますので受診したらすぐに、遅くとも有効期限の10日前までに、申請をお願いします。

写真（インスタントは不可）たて3cm×よこ2.5cm……………2枚

③写真の裏側にかならず記名して下さい。

申請諸費用……………3,200円

## ●身体検査の受診場所（事前連絡が必要です。）

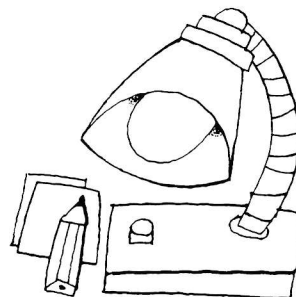
宮入内科（有楽町交通会館）……………03-3211-4845

中溝クリニック（港区芝浦東芝ビル4F）……………03-3452-4468

国際空港診療所（羽田空港全日空到着ロビー近く）……………03-5757-1122

羽衣内科・小児科（立川市羽衣町1-7-10）……………042-522-5234

東海大学医学部付属東京病院（渋谷区代々木1-2-5）……………03-3370-2321



# 学 科 講 習

7 月	
日付	科目
1日(日)	通 信 4
6日(金)	工 学 2
8日(日)	運航一般 1
15日(日)	法 規 4
22日(日)	空中操作 3
29日(日)	気 象 1

8 月	
日付	科目
3日(金)	B I F 1
5日(日)	航 法 4
12日(日)	運航一般 2
17日(金)	工 学 3
19日(日)	通 信 1
26日(日)	空中操作 4

学科講習受講を希望される方は当日のPM 5 : 30までに運航部 (0492-99-1105) まで御連絡下さい。連絡が無い場合休講となります。お手数ですがよろしくお願ひします。

## 携行品

航空法規：航空法 AIM 1/50万チャート

航空気象：新・天気予報の手引 AIM

航空通信：AIM VFR交話法

航空工学：航空工学入門 セスナ172取扱法又はセスナ172飛行規程、(あればシステム・スタディ)

航 法：基礎航法教室 航法計算盤の使い方 コンピューター プロッター  
1/50万チャート 航法計画書の作り方と飛行の仕方  
ナビゲーションログ 操縦訓練マニュアル

計器飛行：操縦訓練マニュアル AIM 飛行機操縦教本

空中操作：操縦訓練マニュアル 飛行機操縦教本

運航一般：AIM VFR交話法 飛行機操縦教本

◎「操縦訓練マニュアル」が新しくなりました。(5,000円)



## クラブ員の皆様へ



○そろりそろりと梅雨前線が北上してきています。関東の梅雨入りまであと少し。晴れ間があればお洗濯とフライトをしましょう！

○安全講習会の準備中に三重でヘリとセスナの接触墜落事故のニュースが飛び込みました。合計4名が見張っていても起こってしまい、6名の尊い命が失われてしまった大事故。真摯に受け止め、安全飛行への意識を高めることが私たちの責任であると思います。

安全講習会にはできるかぎり出席して下さい。

ウィングニュース 168号

発行者/ホンダフライングクラブ事務局

〒350-0141

埼玉県比企郡川島町大字出丸下郷53-1

本田航空株式会社内

Tel 0492-99-1105(運航部)

表紙イラスト/板橋 繁男

## 翼を忘れていませんか!?

青い大空を自由に羽ばたきたかった頃の気持ち、やっと獲ったライセンス、しまい込んでいませんか？。ホンダフライング・クラブ/スクールでは貴方が忘れかけている情熱を思い出し、再び強く羽ばたくお手伝いをいたします。

ホンダエアポートは…

- 都心より約40km
- 訓練空域内にある夜間照明施設付きの自社飛行場
- 豊富な訓練機 (C172×6、R22×1、AS350×2、SA365×1)
- 充実した地上施設 (アドバイザリー局、衛星通信による気象及び航空情報、運航管理システム)
- 十分なスペースのブリーフィングルーム (全6室) とクラブルーム
- 経験豊富な教官9名が親切に対応



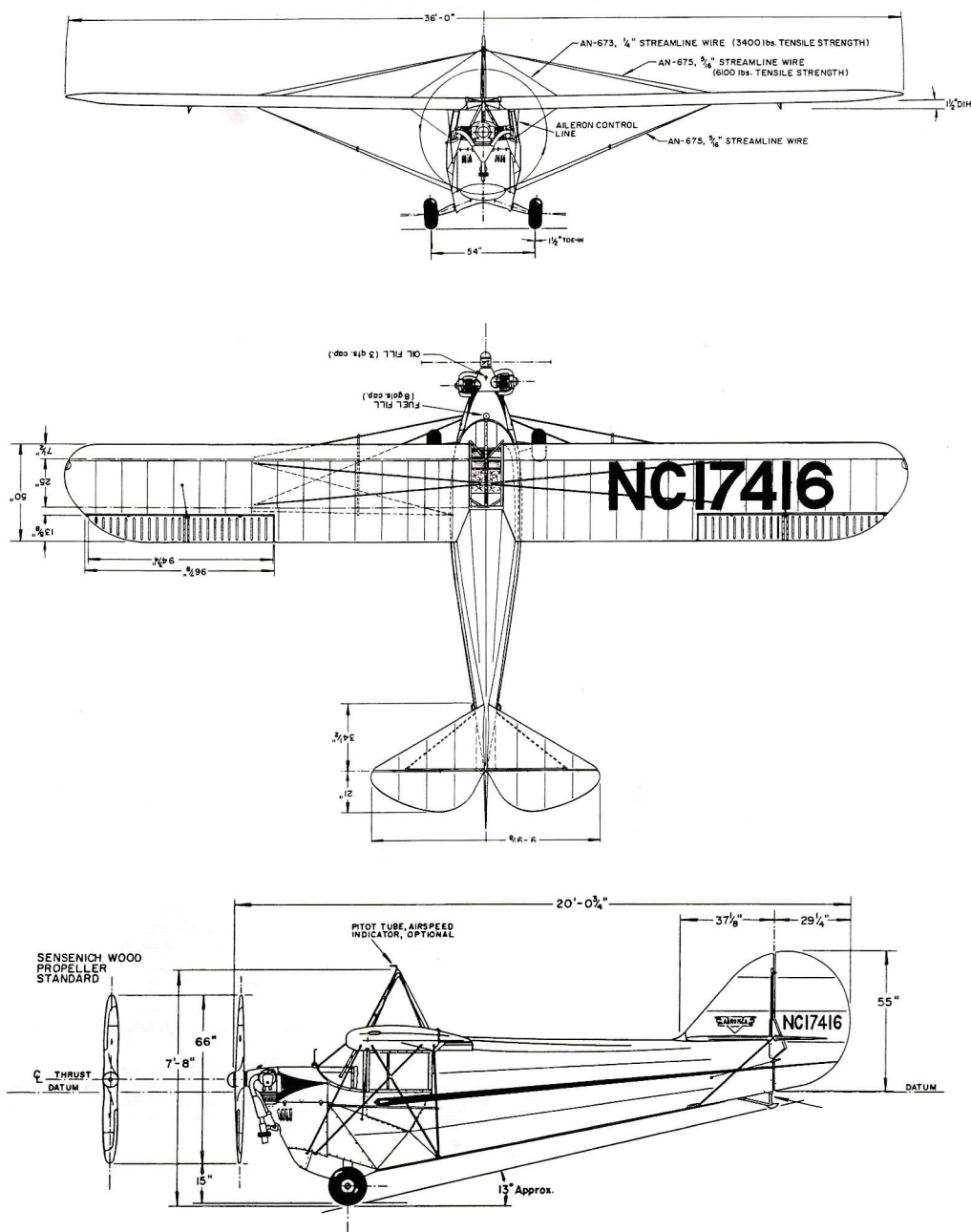
\*安全で効率的な訓練をお約束いたします。

\*自家用・事業用操縦士コース、国内・国外ライセンサーリフレッシュコースがあり、飛行機・ヘリコプターともOK。もちろんご希望に応じたコースも設定できます。

本田航空 〒350-0141 埼玉県比企郡川島町出丸下郷53-1

HP <http://www.honda-air.co.jp/index-b.html>

クラブ用メールアドレス [honda@aya.or.jp](mailto:honda@aya.or.jp)



## エアロンカ C-3 マスター

動力：エアロンカ E-113 B, 2気筒、空冷シングル イグニッション エンジン, 2,400回転時36馬力. 燃料消費量, 2,100回転巡航時3ガロン/時.

寸法：全幅36フィート, 全長20フィート 3/4インチ, 翼面積142.2平方フィート.

性能：最高速度 93m.p.h. 巡航速度 85m.p.h. 着陸速度 35 m.p.h. 滑空率 10 : 1 航続距離 200マイル.

初飛行：1935年.

