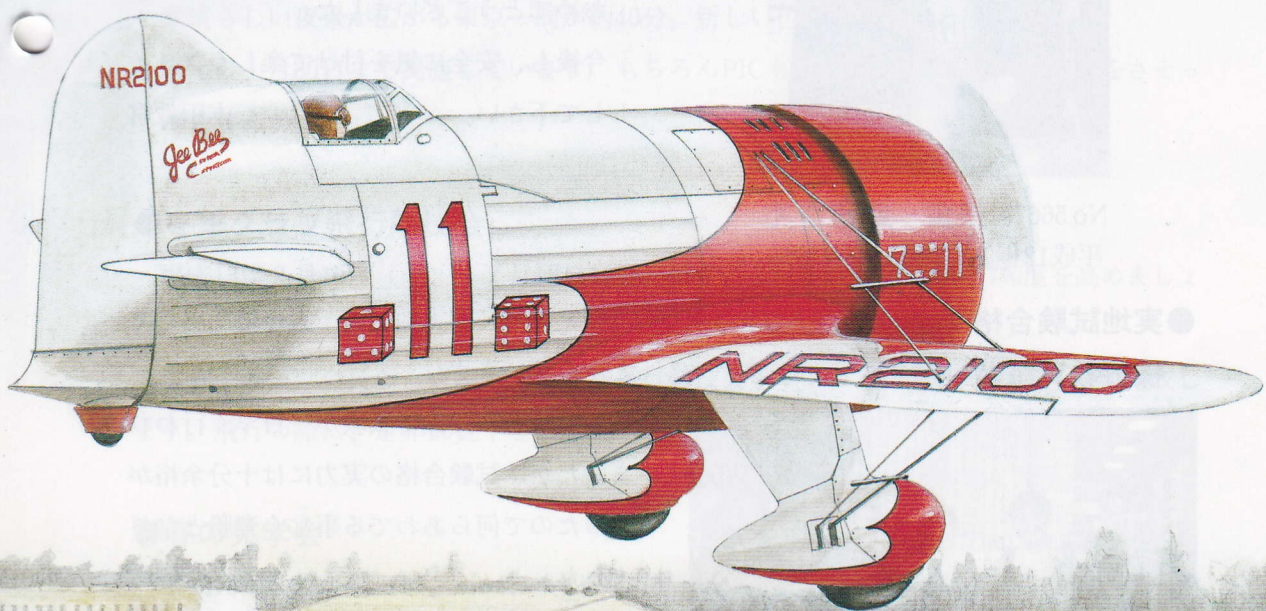


WING NEWS



165

2000
DEC.



HONDA FLYING CLUB
HONDA FLYING SCHOOL

コングラッチュレーションズ

教官から
ひとつこと

●ファーストソロ



No.5667 浅倉 幸策さん
平成12年 10月 7日 JA3965

先を急がずマイペースで飛行しておられ、少し前にソロ出られますかとお聞きしたところ、もう少し飛んでからと慎重を期しておられました。

そして、今回見事安定した飛行でソロを無事終了されました。

おめでとうございます。

今後も、安全に気を付けて楽しくフライトして下さい。 本田教官

●実地試験合格 操縦教育証明



小田嶋 良

平成12年10月24日 JA3935

操縦教育証明実地試験“大合格”おめでとうございます。

天気予報の関係で試験が一日早く行われましたが、試験合格の実力には十分余裕があったので何らあわてる事なく楽勝となりました。

操縦教員としてはまだ免許を取ったばかりですが本田航空のすべての飛行機また耐空検査等においてさまざまな機種に精通した経験をもった本田航空自慢のパイロットです。

訓練生の皆様にはそのノウハウを生かして知識、技量、判断力のすべてを全力で出しきって、親切、ていねい、やさしい教育をモットーとしてがんばってくださると思いますので期待して下さい。 伊藤教官



●クラブ忘年会

平成12年12月2日（土）にクラブ忘年会が、北与野駅前のホテル「アルーサ清水園で行われ、ミレニアムフライトの話題で盛り上がりました。

●ナイトフライト冬季割引実施中ですよ

冬が近づくとつれ、本田APの日没も日に日に早くなってきました。この時期を利用して、夜間飛行の訓練を希望される方に朗報があります。午後7時までに30分以上のFLTで終了されると、10%の割引となります。

素晴らしい夜景が広がる東京一周が約40分。新しい世界が広がると思います。

来年の1月30日まで実施しています。もちろんPICもOKです。御家族・御友人をさそってみませんか。

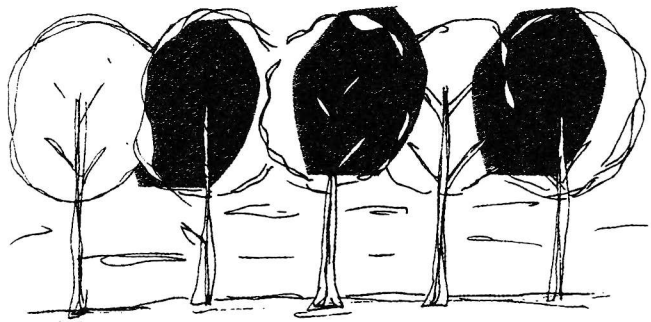
●冬季クラブ飛行競技会

平成13年2月10日（土）～2月18日（日）です。これを目指して着陸の練度を高めましょう。

なお、池田副会長から寄贈戴いた冬季飛行競技会チャンピオンボードが12月中に完成します。飛行の際に、是非御覧下さい。

●春の見学会

平成13年3月の平日に、所沢、横田等の見学を計画します。お楽しみにおまち下さい。



受付業務のコンピュータ化についてのお知らせ

本田航空では、皆様の飛行の精算等のコンピュータ化を進めております。1月頃からの稼働を目途にしており、実施概要が決まりましたのでお知らせ致します。

今後は、次のようになりますので、ご協力をお願い致します。

1. 入会申込書

既に入会されている方には関係ありませんが、入会申込書の仕様が一部変更され、記入項目が増えます。

2. 住所等の変更

これまで、葉書、電話等で受け付けていましたが、これに加え電子メールでも可能になります。(メールの宛先は最後に載っています。)

3. 会員資格の継続

これまで同様、年会費を年度末まで、現金、カード、銀行引き落としにてお納め下さい。(当クラブでは皆様の手続きが楽な、銀行引き落とし方式を推奨しております。詳しくは、受付へお尋ね下さい。)

4. 皆様へのご連絡

電子メールによる配信を主に使用します。電子メールをご使用にならない方にはこれまで同様、葉書等によりお知らせ致します。

5. イベント等の参加申し込み

電子メールにて受付致します。電子メールをご使用にならない方にはこれまで同様、葉書等によりお知らせ致します。

6. フライト予約

1週間以上先の予約は電子メールにて受け付け、その結果を返信します。

それより近い場合は、今までどおり、電話にて受け付けます。

従いまして、来月の予約等は今までどおりの運航部受け付けの緑の箱と、電子メールによる受付で行えます。

(※正式運用までは、メールによる申し込みはしばらくお待ち下さい。)

7. チケット制度及び精算

新システムでは電子チケットを採用し、会員の皆様の前払い金は全てコンピュータ処理されます。

このシステムの稼働により、現在のチケットは廃止されます。チケットの残高は自動的に移行しますので、お手持ちのチケットは不要となります。

①入金（受付のみ）

入金に関しては、今まで同様プレミアムが付加されます。

金額（万円）	5以上	100以上
プレミアム（%）	5	7

入金を現金でお支払いの場合、領収書を発行し、その他のものでお支払いの場合、入金書（仮名）を発行します。

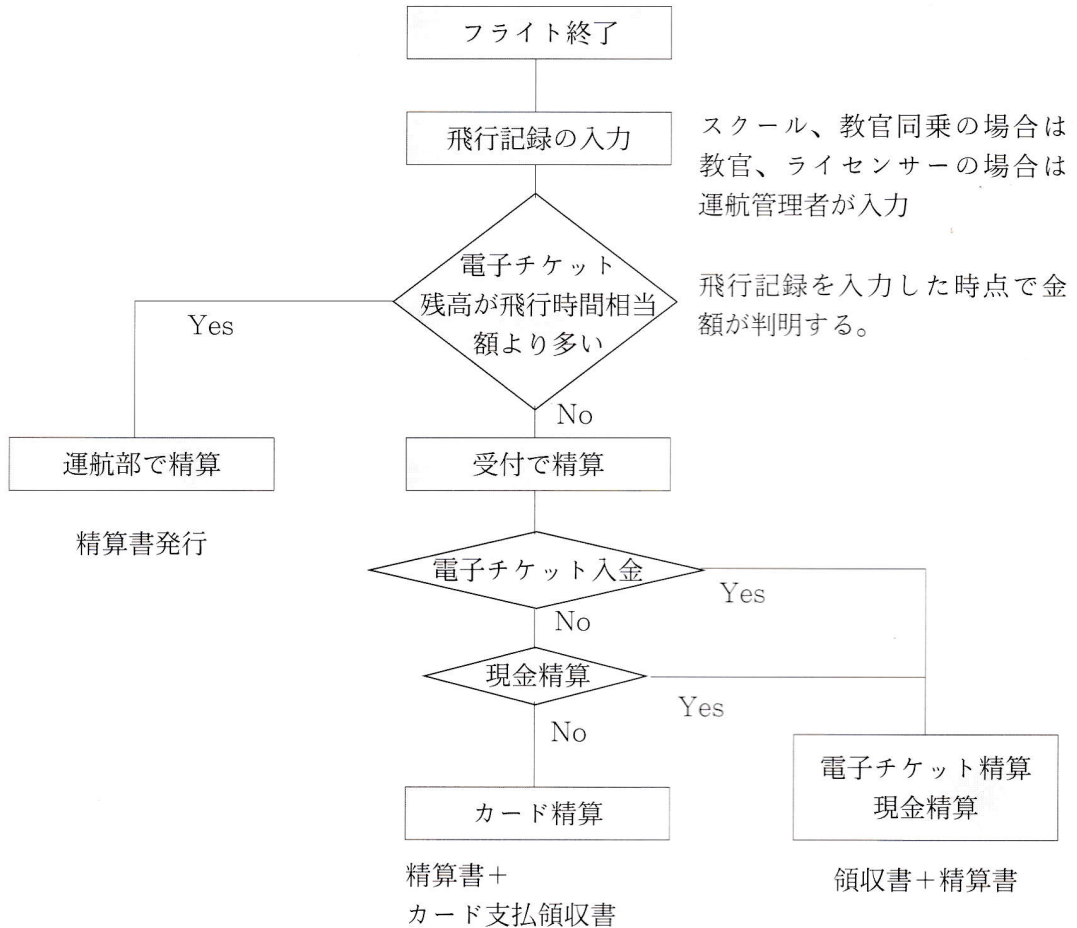
……下記参照

平成12年11月1日
領収書（入金書）
〇〇〇〇 様
金 1,000,000 円
上記金額を確かに領収致しました。
使用可能金額 1,070,000 円 有効期限 年 月 日
本田航空株式会社 印

なお、使用可能金額は前回入金の残高が残っていればその分も加えられます。有効期限は会員期限の年度末ですが、会費納入により、自動的に延長されます。この領収書（入金書）は会員様の控えとなりますので大事に保管して下さい。



②精算（運航部、受付）



この精算書は会員様の飛行記録と、残り残高を示しておりますので、大切に保管して下さい。

※会員の皆様へお願い

上記の様に、今後は電子メールを使用致しますので、メールアドレスをお持ちの会員の皆様にはメールアドレスの登録をお願いします。

登録方法

次のクラブ専用メールアドレスに、会員番号と氏名を記入して送って下さい。

honda@aya.or.jp

なお、このアドレスはクラブ専用ですので、クラブ事務局にご用の方もご使用下さい。

無線の免許は取りましたか？

2001年2月に航空特殊無線技士の試験が行われます。それに併せて1月から学科講習会で試験対策集中講習を実施します。この講習を受けて勉強したら合格まちがいなし……かも。ぜひご参加ください。

航空特殊無線技士試験

受付 平成12年12月1日～12月20日

試験日 平成13年2月7日(水) 13:00～

※ 無線の免許は単独飛行までに取りましょう!!

新インストラクター御挨拶

小田嶋 良

本田入社12年目にしてやっと、目標であった操縦教官になることができました。スクールの皆様よろしく申し上げます。これから一緒にがんばりましょう。

クラブ員の皆様ともこれからは飛ぶ機会があると思います。よろしく申し上げます。一緒に空と飛行機を楽しんでいきましょう。

次の目標はお釈迦様のように静かで怒らず、なんでもお見通しの教官になることです。一生懸命がんばります。

教官プロフィール

- ・秋田県出身。昭和41年2月5日生まれ(34歳)
- ・総飛行時間約5700時間
- ・趣味 旅行、編み物、そばと日本酒(そばの美味しい情報があったら教えて下さい♡)
- ・宝物 オートバイ

第28回 本田宗一郎杯飛行競技大会報告



去る10月15日(日)にクラブ大会が三角コーナーのナビゲーションフライトに続く270°スポットランディングで盛大に実施されました。

暑くもなく寒くもなく、穏やかな風の中での大会となりました。雨の心配もありましたが、終了まで空も見守ってくれたようです。穏やかな天気とは逆に参加者の意気込みは熱く、競技説明の時から様々な質問がありました。この大会に懸ける皆様の熱意に驚かされます。こんな雰囲気の中、優勝された吉田さんのTIMEを聞いて、又ビックリ。1秒の狂いもなくETA通り。しかも着陸地点が数メートル手前に着けば、完全な満点でした。



3位益田さん、1位吉田さん、2位阿波さん



表彰式の皆さん

上位入賞者			
優勝	吉田 英孝様	5位	宇梶 栄様
準優勝	阿波 孝一様	7位	葛井 周子様
準優勝	益田 正人様	8位	新妻 豊太様
4位	萩原 正三様	9位	宮田 耕一様
5位	西久保行重様	10位	清水 一徳様

大会参加者 (順不同)

市川 浩和様	西久保行重様
新妻 豊太様	赤塚 正信様
斉藤 彰様	萩原 正三様
小田 晃穂様	吉田 信幸様
原田 博明様	清水 一徳様
吉田 英孝様	水谷 正洋様
小野 学様	志賀 吉信様
河合 秀晃様	高柳 昭夫様
吉田 秀一様	宇梶 栄様
葛井 周子様	飯田 芳之様
宮田 耕一様	益田 正人様
山本 優三様	湯沢 弘巳様
阿波 孝一様	





クラブ大会感想

No.1985 吉田信章



今大会は風calm、視程9999と大会の為にある1日でした。

大会参加者は、日頃鍛えた腕をふるい、高得点をたたき出していました。

NAVでは、高得点の人が多く270°では背風が入っていたため、高度処理ができずgo aroundしていく飛行機、欲をかって高度処理しすぎてR

WYに届かずgo aroundしていく飛行機と様々でした。

景品の方もバラエティーに飛んでいてこれまたgood!

大会中は、バーベキューをしながら飛行機を眺め、楽しい一日を過ごせました。

NAV、270°というのも楽しいかもしれませんが、来年は、より多くの人が参加し、楽しめるように、以前やっていたと聞く「バクダンを何個もかかえてLOWパスしながら攻撃、又、ノーマルトラフィックへ、そして再進入してバクダン！」

そういう大会も楽しいかなと思い、提案させていただきます。

今大会に対し、準備、調整された方々に深く感謝したいと思います。



レギュラーメンバー達



バーベキュー風景

外国ライセンスをお持ちの方へ

これから外国へ取りに行こうと考えている方へ

H12. 9. 1 の通達の法改正に伴い、外国で取得したライセンスを日本のライセンスへ書き換える際に、必要な試験内容が変わりました。

国際民間航空条約の締結国の外国で取得したライセンスであれば次の課目が免除となります。

1 自家用操縦士

旧

学科試験

免除

⇒

実地試験

免除

新

学科試験

航空法規

実地試験

免除

2 事業用操縦士

旧

学科試験

航空法規

⇒

実地試験

1. 運航に必要な知識
2. 飛行前作業
3. 飛行場及び場周経路における運航
4. 各種離陸及び着陸並びに着陸履行
5. 基本的な計器による飛行
6. 計器飛行方式による飛行
7. 外部視認目標を利用した飛行を含む空中操作及び型式の特性に応じた飛行
8. 野外飛行
9. 異常時及び緊急時の操作
10. 航空交通管制機関等との連絡

新

学科試験

航空法規

実地試験

実施

免除

実施

免除

実施

3 限定変更

旧		新
学科試験 免除	⇒	学科試験 免除
実地試験 免除	⇒	実地試験 免除

(※型式限定を必要とするものに関し、実地試験の一部)

4 計器飛行証明

旧		新
学科試験 計器飛行証明一般		学科試験 計器飛行証明一般
1. 運航に必要な知識	⇒	実施
2. 飛行前作業 実施	⇒	実施
3. 基本的な計器による飛行	⇒	免除
4. 空中操作及び型式の特性に応じた飛行	⇒	免除
5. 計器飛行方式による飛行		
6. 計器飛行方式による野外飛行	⇒	実施
7. 異常時及び緊急時の操作	⇒	実施
8. 航空交通管制機関等との連絡		

5 教育証明

試験免除なし

例えば、現在日本の自家用ライセンスをお持ちの方で、事業用操縦士の資格を外国で取ってきた場合、事業用に必要な飛行経歴をすべて満たしているならば、本田航空の飛行訓練計画は約55HR（CABCKを含む）になります。これまでの訓練計画よりだいぶ短縮できることとなります。せっかく取ったライセンスを眠らせている方、そろそろ目覚めさせてみませんか。また事業用や計器飛行証明等の取得を新しく考えていらっしゃる方、この機会にいかがですか。お気軽に本田航空に御相談下さい。

また、以上の外国ライセンスの書き換えについての詳細は「航空従事者事務処理要領」をごらん下さい。

ホンダエアポート周辺のおいしい店 No.38

こだわり「そば」のお店

「手打ちそば やじま」

定休日 未定 駐車場完備

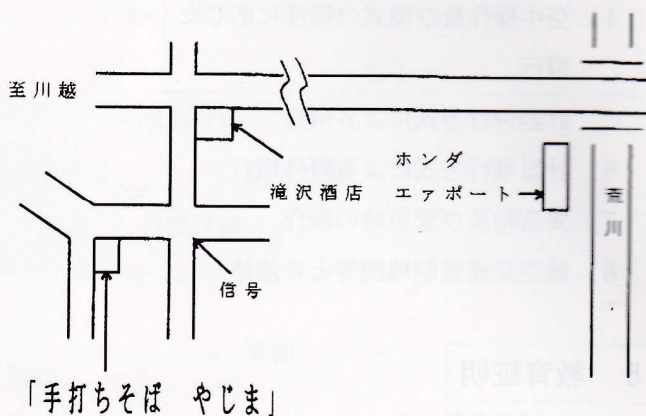
今回皆様にご紹介するのは、地元の方でも知る人が少ない、こだわり「そば」の店「手打ちそば やじま」です。

このお店住宅街のはずれにあり、場所もわかりづらいのですが、味は転嫁一品です。ご主人が素材にこだわり、ご主人自身でそばを栽培して、素材を吟味して、そば粉を作り、そばを打つこだわりのお店です。

そばの収穫時は、休業日となりますが、お店は掃除も行き届いて綺麗で、従業員の方も皆親切ですので、こだわりのお店ですが安心して本物の「そば」を堪能することが出来ます。メニューは「そば」本来を味わうなら“もりそば”がやはり一番のお勧めです。その他これからの季節、暖かいつけ汁

で頂く“鴨汁そば”もお勧めの一品です。そばも十割そばと八割そばのに種類がありお好みで選ぶことができます。

本田航空の従業員の間でも評判の店となっております。本田エアポートへお越しの際は、是非一度ご賞味下さい。



新入会員紹介

(敬称略)

フライングクラブ

No1990 栗原克康 H12.11.4

No1991 織茂 悠 H12.11.10

No1992 佐川泰広 H12.11.13

フライングスクール

No5715 元木徹 H12.10.7

USE CAUTION

操縦練習許可書期限が迫っています（敬称略）

1月中に切れる方

椎田 博人 H13.01.23

2月中に切れる方

村山徳彦 H13.02.06

阿波孝一 H13.02.17

松井 淳 H13.02.19

●申請に必要なもの

住民票（本籍地記載のもの、発行3ヶ月以内）……………1通

練習許可申請書（身体検査を受診する病院でお受取り下さい）……………1通

④申請書の住所及び本籍は、住民票にある通り、丁目、番地等を略さず書いて下さい。氏名の後部に朱肉印捺印、また、欄外に捨印を押して下さい。シャチハタ印、又はこれに類似した印は不可。

④身体検査は有効期限の1カ月前以降に受けて下さい。申請書の有効期限は1カ月です。手続きに時間がかかる場合がありますので受診したらすぐに、遅くとも有効期限の10日前までに、申請をお願いします。

写真（インスタントは不可）たて3cm×よこ2.5cm……………2枚

④写真の裏側にかならず記名して下さい。

申請諸費用……………3,200円

●身体検査の受診場所（事前連絡が必要です。）

宮入内科（有楽町交通会館）……………03-3211-4845

中溝クリニック（港区芝浦東芝ビル4F）……………03-3452-4468

国際空港診療所（羽田空港全日空到着ロビー近く）……………03-5757-1122

羽衣内科・小児科（立川市羽衣町1-7-10）……………042-522-5234

東海大学医学部附属東京病院（渋谷区代々木1-2-5）……………03-3370-2321



学 科 講 習

1月	
日付	科目
12日(金)	特殊無線 1
14日(日)	運航一般 3
21日(日)	特殊無線 2
26日(金)	特殊無線 3
28日(日)	空中操作 2

2月	
日付	科目
2日(金)	特殊無線 4
4日(日)	航 法 5
11日(日)	運航一般 4
16日(金)	工 学 3
18日(日)	法 規 1
25日(日)	空中操作 3

携行品

航空法規：航空法 AIM 1/50万チャート

航空気象：新・天気予報の手引 AIM

航空通信：AIM VFR交話法

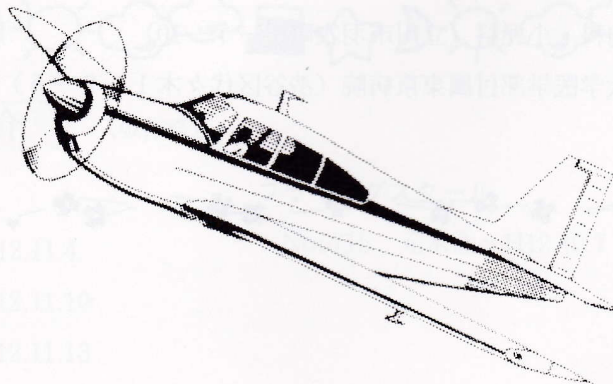
航空工学：航空工学入門 セスナ172取扱法又はセスナ172飛行規程、(あればシステム・スタディ)

航 法：基礎航法教室 航法計算盤の使い方 コンピューター プロッター
1/50万チャート 航法計画書の作り方と飛行の仕方
ナビゲーションログ 操縦訓練マニュアル

計器飛行：操縦訓練マニュアル AIM 飛行機操縦教本

空中操作：操縦訓練マニュアル 飛行機操縦教本

運航一般：AIM VFR交話法 飛行機操縦教本



クラブ員の皆様へ



○今年は大平洋高気圧の勢力が強く、夏は暑く、秋は秋雨前線が居座り天気がくずつく日が多かったように感じます。さて、冬はどうでしょう。寒くても、風があまり強くないと我々飛び屋にはうれしいのですが。

ウィングニュース 165号

発行者／

埼玉県比企郡川島町大字出丸下郷53-1

本田航空株式会社内

ホンダフライングクラブ事務局

Tel 0492-99-1105(代) 〒350-0141

運航部

表紙イラスト／板橋 繁男

翼を忘れていませんか？

青い大空を自由に羽ばたきたかった頃の気持ち、やっと獲ったライセンス、しまい込んでいませんか？。ホンダフライン・クラブ／スクールでは貴方が忘れかけている情熱を思い出し、再び強く羽ばたくお手伝いをいたします。

ホンダエアポートは…

- 都心より約40km
- 訓練空域内にある夜間照明施設付きの自社飛行場
- 豊富な訓練機 (C172×6、R22×1、AS350×2、その他)
- 充実した地上施設 (アドバイザー局、衛星通信による気象及び航空情報、運航管理システム)
- 十分なスペースのブリーフィングルーム (全6室) とクラブルーム
- 経験豊富な教官9名が親切に対応

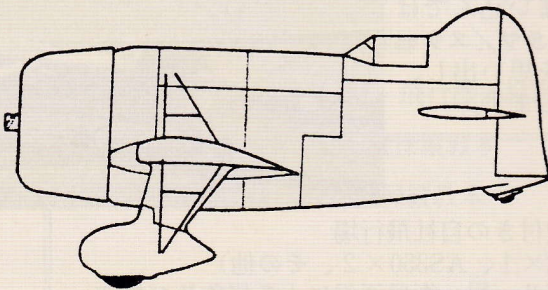
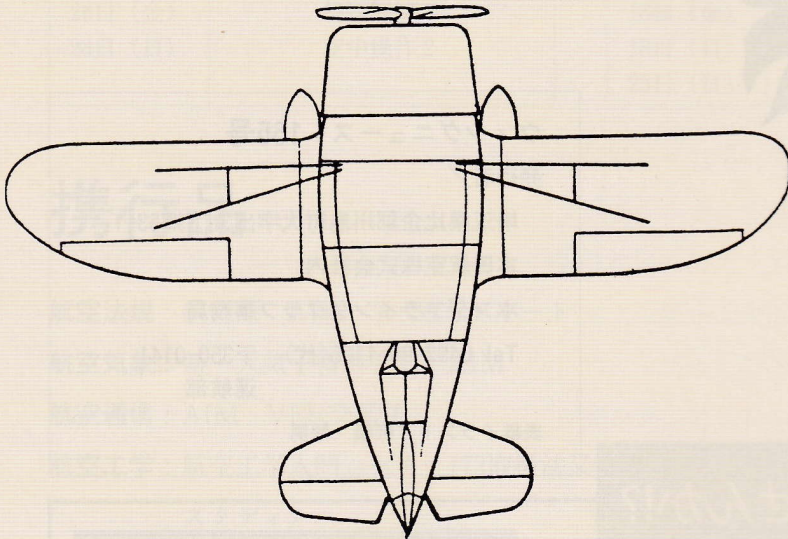
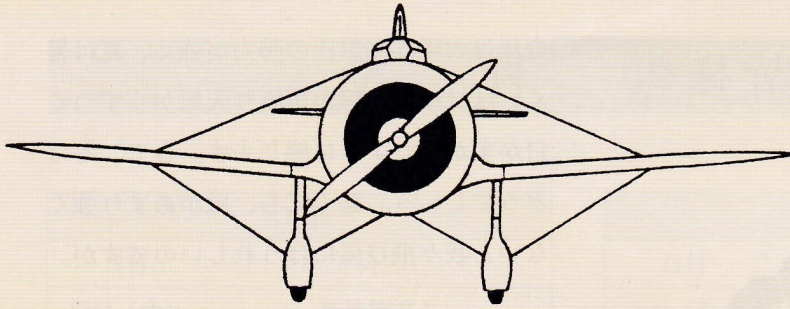


*安全で効率的な訓練をお約束いたします。

*自家用・事業用操縦士コース、国内・国外ライセンサーリフレッシュコースがあり、飛行機・ヘリコプターともOK。もちろんご希望に応じたコースも設定できます。

本田航空 〒350-0141 埼玉県比企郡川島町出丸下郷53-1

HP <http://www.honda-air.co.jp./index-b.html>



ジー・ビー (Gee Bee) R-1

機体：ジー・ビー R-1、製造所：グランビル・ブラザース・エアークラフト、用途：競速機、年代：1932年、エンジン：プラット・アンド・ホイットニー・ワスプ Jr. 空冷9気筒 星型800馬力、翼幅：7.62m、全長：5.41m、全高：2.47m、自重：835kg、全備重量：1,395kg、最大速度：476.74km/h.

1932年のトンブソン杯の予選で平均時速476.3km/hで陸上機最速世界新記録を樹立、このときの最高時速は497.2km/hであった。なお、トンブソン杯の決勝記録は406.65km/hで優勝した。パイロットはジェームス・ドゥリットルであった。

